



T.C.  
ÜRGÜP KAYMAKAMLIĞI



ŞEHİT ALİ KAYACA İMAM HATİP ORTAOKULU  
MÜDÜRLÜĞÜ



2024-2028 STRATEJİK  
PLANI



*Eğitimdir ki bir milleti ya özgür,  
bağımsız, şanlı ve yüce bir toplum halinde yaşatır  
ya da onu köleliğe ve yoksulluğa iter.*

*Mustafa Kemal ATATÜRK*

# İSTİKLAL MARŞI

Korkma, sönmez bu şafaklarda yüzen al sancak;  
Sönmeden yurdumun üstünde tüten en son ocak.  
O benim milletimin yıldızıdır, parlayacak;  
O benimdir, o benim milletimindir ancak.

Çatma, kurban olayım, çehreni ey nazlı hilâl!  
Kahraman ırkıma bir gül! Ne bu şiddet, bu celâl?  
Sana olmaz dökülen kanlarımız sonra helâl...  
Hakkıdır, Hakk'a tapan, milletimin istiklâl!

Ben ezelden beridir hür yaşadım, hür yaşarım.  
Hangi çılgın bana zincir vuracakmış? Şaşarım!  
Kükremiş sel gibiyim, bendimi çiğner, aşarım.  
Yırtarım dağları, enginlere sığmam, taşarım.

Garbın afakını sarmışsa çelik zırhlı duvar,  
Benim iman dolu göğsüm gibi serhaddim var.  
Ulusun, korkma! Nasıl böyle bir imanı boğar,  
"Medeniyet!" dediğin tek dişi kalmış canavar?

Arkadaş! Yurduma alçakları uğratma, sakın.  
Siper et gövdeni, dursun bu hayâsızca akın.  
Doğacaktır sana va'dettiği günler Hakk'ın...  
Kim bilir, belki yarın, belki yarından da yakın.

Bastığın yerleri "toprak!" diyerek geçme, tanı:  
Düşün altındaki binlerce kefensiz yatanı.  
Sen şehit oğlusun, incitme, yazıktır, atanı:  
Verme, dünyaları alsan da, bu cennet vatanı.

Kim bu cennet vatanın uğruna olmaz ki feda?  
Şüheda fışkıracak toprağı sıksan, şüheda!  
Canı, cananı, bütün varımı alsın da Huda,  
Etmesin tek vatanımdan beni dünyada cüda.

Ruhumun senden, İlâhî, şudur ancak emeli:  
Değmesin mabedimin göğsüne namahrem eli.  
Bu ezanlar ki şahadetleri dinin temeli-  
Ebedî yurdumun üstünde benim inlemeli.

O zaman vecd ile bin secde eder-varsa-taşım,  
Her cerihamdandır, ilâhî, boşanıp kanlı yaşım,  
Fışkırır ruh-ı mücerret gibi yerden naşım;  
O zaman yükselerek arşa değer belki başım.

Dalgalan sen de şafaklar gibi ey şanlı hilâl!  
Olsun artık dökülen kanlarımın hepsi helâl.  
Ebediyen sana yok, ırkıma yok izmihlâl:  
Hakkıdır, hür yaşamış, bayrağımın hürriyet;  
Hakkıdır, Hakk'a tapan, milletimin istiklâl  
Mehmet Akif ERSOY

## Okul/Kurum Bilgileri

| İli  | NEVŞEHİR  | İlçesi   | ÜRGÜP   |        |   |
|--|---|--|---|--------|---|
| Adres:                                       | Bahçelievler Mah. Atatürk<br>Cad. No:23 Ortahisar<br>Kasabası | Coğrafi Konum<br>(link):                               | <a href="https://sehitalikayacaiho.meb.k12.tr/tema/harita.php">https://sehitalikayacaiho.meb.k12.tr/tema/harita.php</a> |        |   |
| Telefon<br>Numarası:                         | 0384 343 3019   | Faks Numarası:   | -   |        |   |
| e- Posta Adresi:                             | 763686@meb.k12.tr   | Web sayfası adresi:                                    | <a href="https://sehitalikayacaiho.meb.k12.tr">https://sehitalikayacaiho.meb.k12.tr</a>                                 |        |   |
| Kurum Kodu:                                  | 763686  | Öğretim Şekli:   | Tam Gün   |        |   |
| Okulun Hizmete<br>Giriş Tarihi               | 2007  | Toplam Çalışan Sayısı                                  | 8   |        |   |
| Öğrenci<br>Sayısı                            | Kız   | 16   | Öğretmen<br>Sayısı  | Kadın  | 3 |
|  | Erkek   | 41   |   | Erkek  | 4 |
|  | Toplam  | 57   |   | Toplam | 7 |
| Derslik Başına Düşen<br>Öğrenci Sayısı       | 15  | Şube Başına Düşen Öğrenci<br>Sayısı                    | 15  |        |   |
| Öğretmen Başına Düşen<br>Öğrenci Sayısı      | 8   | Şube Başına 30'dan Fazla<br>Öğrencisi Olan Şube Sayısı | -   |        |   |
| Öğrenci Başına Düşen Toplam Gider<br>Miktarı |   | Öğretmenlerin Kurumdaki<br>Ortalama Görev Süresi       | 4 Yıl   |        |   |

# SUNUŞ

Çok hızlı gelişen, deęişen teknolojilerle bilginin deęişim süreci de hızla deęişmiş ve başarı için sistemli ve planlı bir çalışmayı kaçınılmaz kılmıştır. Sürekli deęişen ve gelişen ortamlarda çağın gerekleri ile uyumlu bir eğitim öğretim anlayışını sistematik bir şekilde devam ettirebilmemiz, belirlediğimiz stratejileri en etkin şekilde uygulayabilmemiz ile mümkün olacaktır. Başarılı olmak da iyi bir planlama ve bu planın etkin bir şekilde uygulanmasına bağlıdır.

Kapsamlı ve özgün bir çalışmanın sonucu hazırlanan Stratejik Plan okulumuzun çaęa uyumu ve gelişimi açısından tespit edilen ve ulaşılması gereken hedeflerin yönünü doğrultusunu ve tercihlerini kapsamaktadır. Katılımcı bir anlayış ile oluşturulan Stratejik Plânın, okulumuzun eğitim yapısının daha da güçlendirilmesinde bir rehber olarak kullanılması amaçlanmaktadır.

Belirlenen stratejik amaçlar doğrultusunda hedefler oluşturulmuş ve okulumuzun 2024-2028 yıllarına ait stratejik plânı hazırlanmıştır. Bu planlama; 5018 sayılı Kamu Mali Yönetimi ve Kontrol Kanunu gereęi, Kamu kurumlarında stratejik planlamanın yapılması gereklilięi esasına dayanarak hazırlanmıştır.

*“Yeniliklere açık, sürekli kendini geliştiren öğretmen kadrosuyla öğrenci merkezli eğitim veren, teknolojiyi kullanan, velilerin ihtiyaç duydukları her an ulaşılabilir bilgi ve eğitim öğretim hizmetleri alabildikleri bir kurum olmak. Atatürk İlke ve İnkılaplarına, Milli ve Manevi değerlerine bağlı bir gençlik yetiştirmek.”* misyonumuza ulaşmak için var gücümüzle çalışacağız.

Okulumuza ait bu planın hazırlanmasında her türlü özveriye gösteren ve sürecin tamamlanmasına katkıda bulunan idarecilerimize, stratejik planlama ekiplerimize, Milli Eğitim Müdürlüğümüz Strateji Geliştirme Bölümü çalışanlarına teşekkür ediyor, bu plânın başarıyla uygulanması ile okulumuzun başarısının daha da artacağına inanıyor, tüm personelimize başarılar diliyorum.

Çaęrı TÜRKÇÜ

**Okul Müdürü**

# İÇİNDEKİLER

## 1. GİRİŞ VE STRATEJİK PLANIN HAZIRLIK SÜRECİ

- 1.1. Strateji Geliştirme Kurulu ve Stratejik Plan Ekibi
- 1.2. Planlama Süreci

## 2. DURUM ANALİZİ

- 2.1. Kurumsal Tarihçe
- 2.2. Uygulanmakta Olan Planın Değerlendirilmesi
- 2.3. Mevzuat Analizi
- 2.4. Üst Politika Belgelerinin Analizi
- 2.5. Faaliyet Alanları ile Ürün ve Hizmetlerin Belirlenmesi
- 2.6. Paydaş Analizi
- 2.7. Kuruluş İçi Analiz
  - 2.7.1. Teşkilat Yapısı
  - 2.7.2. İnsan Kaynakları
  - 2.7.3. Teknolojik Düzey
  - 2.7.4. Mali Kaynaklar
  - 2.7.5. İstatistik Veriler

2.8. Dış Çevre Analizi (Politik, Ekonomik, Sosyal, Teknolojik, Yasal ve Çevresel Çevre Analizi -PESTLE)

- 2.9. Güçlü ve Zayıf Yönler ile Fırsatlar ve Tehditler (GZFT) Analizi
- 2.10. Tespit ve İhtiyaçların Belirlenmesi

## 3. GELECEĞE BAKIŞ

- 3.1. Misyon
- 3.2. Vizyon
- 3.3. Temel Değerler

## 4. AMAÇ, HEDEF VE STRATEJİLERİN BELİRLENMESİ

- 4.1. Amaçlar
- 4.2. Hedefler
- 4.3. Performans Göstergeleri
- 4.4. Stratejilerin Belirlenmesi
- 4.5. Maliyetlendirme

## 5. İZLEME VE DEĞERLENDİRME

## 6. Ekler

# 1. GİRİŞ VE STRATEJİK PLANIN HAZIRLIK SÜRECİ

## 1.1. Strateji Geliştirme Kurulu ve Stratejik Plan Ekibi

**Strateji Geliştirme Kurulu:** Okul müdürünün başkanlığında, bir okul müdür yardımcısı, bir öğretmen ve okul/aile birliği başkanı ile bir yönetim kurulu üyesi olmak üzere 5 kişiden oluşan üst kurul kurulur.

**Stratejik Plan Ekibi:** Okul müdürü tarafından görevlendirilen ve üst kurul üyesi olmayan müdür yardımcısı başkanlığında, belirlenen öğretmenler ve gönüllü velilerden oluşur.

**Tablo 1. Strateji Geliştirme Kurulu ve Stratejik Plan Ekibi Tablosu**

| Strateji Geliştirme Kurulu Bilgileri |                           | Stratejik Plan Ekibi Bilgileri |                          |
|--------------------------------------|---------------------------|--------------------------------|--------------------------|
| Adı Soyadı                           | Ünvanı                    | Adı Soyadı                     | Ünvanı                   |
| Çağrı TÜRKÇÜ                         | Okul Müdürü               | Mehmet TÜRKKAN                 | Müdür Yardımcısı         |
| Mehmet TÜRKKAN                       | Müdür Yardımcısı          | İsmail PÜRSÜN                  | İngilizce Öğretmeni      |
| Olca YILMAZ                          | Matematik Öğretmeni       | Sezin Emime ERDUVAN            | Türkçe Öğretmeni         |
| Turan CANSEVEN                       | Okul Aile Birliği Başkanı | Gülçin KARAAVCI                | Fen Bilimleri Öğretmeni  |
| Fatma USTURA                         | Okul Aile Birliği Üyesi   | Betül AYGÖRDÜ                  | Din Kült. A.B. Öğretmeni |
|                                      |                           | Yunus İPEK                     | Veli                     |

## 1.2. Planlama Süreci:

2024-2028 dönemi stratejik plan hazırlanma süreci Strateji Geliştirme Kurulu ve Stratejik Plan Ekibi'nin oluşturulması ile başlamıştır. Ekip tarafından oluşturulan çalışma takvimi kapsamında ilk aşamada durum analizi çalışmaları yapılmış ve durum analizi aşamasında, paydaşlarımızın plan sürecine aktif katılımını sağlamak üzere paydaş anketi, toplantı ve görüşmeler yapılmıştır. Durum analizinin ardından geleceğe yönelim bölümüne geçilerek okulumuzun/kurumumuzun amaç, hedef, gösterge ve stratejileri belirlenmiştir.

## 2. DURUM ANALİZİ

Stratejik planlama sürecinin ilk adımı olan durum analizi, okulumuzun/kurumumuzun “neredeyiz?” sorusuna cevap vermektedir. Okulumuzun/kurumumuzun geleceğe yönelik amaç, hedef ve stratejiler geliştirebilmesi için öncelikle mevcut durumda hangi kaynaklara sahip olduğu ya da hangi yönlerinin eksik olduğu ayrıca, okulumuzun/kurumumuzun kontrolü dışındaki olumlu ya da olumsuz gelişmelerin neler olduğu değerlendirilmiştir. Dolayısıyla bu analiz, okulumuzun/kurumumuzun kendisini ve çevresini daha iyi tanımasına yardımcı olacak ve stratejik planın sonraki aşamalarından daha sağlıklı sonuçlar elde edilmesini sağlayacaktır.

Durum analizi bölümünde, aşağıdaki hususlarla ilgili analiz ve değerlendirmeler yapılmıştır;

- Kurumsal tarihçe
- Uygulanmakta olan planın değerlendirilmesi
- Mevzuat analizi
- Üst politika belgelerinin analizi
- Faaliyet alanları ile ürün ve hizmetlerin belirlenmesi
- Paydaş analizi
- Kuruluş içi analiz
- Dış çevre analizi (Politik, ekonomik, sosyal, teknolojik, yasal ve çevresel analiz)
- Güçlü ve zayıf yönler ile fırsatlar ve tehditler (GZFT) analizi
- Tespit ve ihtiyaçların belirlenmesi

### 2.1. Kurumsal Tarihçe

Okulumuz ilk olarak 1972-1973 eğitim-öğretim yılında o dönemin belediye başkanı Yaşar GÜVEN'in çabaları sonunda 66 öğrenci ile eğitim öğretime açılmıştır. Okulun kendine ait binası olmaması sebebiyle Ortahisar Otelinin bir bölümünde eğitim öğretime başlamıştır. Ortahisar İlk, Orta ve Sanat Okulu Yasatma Derneğinin teşebbüsleri ile devlet tarafından yaptırılan şimdiki binasına 1976 yılının Mart ayında taşınarak burada eğitim öğretime devam etmiştir. 1996 yılına kadar 609 öğrenci mezun etmiştir. 3850 metrekare bahçe ve 560 metrekare kapalı alanı mevcuttur. Tek katlı olup 4 sınıf, 1 fen laboratuvar, 1 müdür odası, 1 müdür yardımcısı odası, 1 öğretmenler odası ve 1 Kütüphanesi bulunmaktadır.

Okulumuz 1997-1998 eğitim öğretim yılında 8 yıllık kesintisiz öğretime geçilmesi sebebiyle iki ayrı binada Ortahisar İlköğretim Okulu olarak eğitim öğretime devam etmiştir. 2012 yılında mecburi eğitimin 12 yıla çıkarılması ile birlikte okulumuz müstakil ortaokul olarak belirlenmiş ve 2012-2013 eğitim-öğretim yılına bu konumda başlamıştır. 2017 yılına kadar Ortahisar Ortaokulu olarak eğitim-öğretime devam eden okulumuz 2017-2018 Eğitim Öğretim Yılı itibariyle Şehit Ali Kayaca İmam Hatip Ortaokulu olarak hizmet etmeye başlamıştır.

Okulumuz bahçesinde Voleybol, Basketbol ve Futbol Sahası mevcut olup okul bahçemiz geleneksel çocuk oyunlarının oynanabilmesi için uygun hale getirilmiştir.



## 2.2. Uygulanmakta Olan Stratejik Planın Değerlendirilmesi

Okulumuzun 2019-2023 dönemi yıllık planı üç tema üzerine şekillendirilmiş, temalara bağlı amaçlar, hedefler ve performans göstergeleri belirlenmiştir.

Genel olarak okuluz stratejik planı hedeflerine ulaşma durumu aşağıdaki özet değerlendirme tablosundaki değerlerde gerçekleşmiştir.

| STRATEJİK AMAÇ  | STRATEJİK HEDEFLER   | PERFORMANS GÖSTERGELERİ  | HEDEFLENEN   | 2023 GERÇEKLEŞEN |     |
|---|--|--|--|------------------|-----|
| <b>TEMA I: EĞİTİM VE ÖĞRETİME ERİŞİM</b><br>Stratejik Amaç 1: Öğrencilerin uyum ve devamsızlık sorunlarını gideren etkin bir yönetim yapısı kurulacaktır.   | Stratejik Hedef 1.1. Öğrencilerinin okullaşma oranları artırılabilecek, uyum ve devamsızlık sorunları giderilecektir.  | Kayıt bölgesindeki öğrencilerden okula kayıt yaptıranların oranı (%)   | 98%  | 100%             |     |
|   |  | Okula yeni başlayan öğrencilerden oryantasyon eğitimine katılanların oranı (%)   | 90%  | 92%              |     |
|   |  | Bir eğitim ve öğretim yılı döneminde 20 gün ve üzeri devamsızlık yapan öğrenci oranı (%)   | 3,5%   | 2%               |     |
|   |  | Bir eğitim ve öğretim yılı döneminde 20 gün ve üzeri devamsızlık yapan yabancı öğrenci oranı (%)   | 25%  | 20%              |     |
|   |  | Okulun özel eğitime ihtiyaç duyan bireylerin kullanımına uygunluğu (1=Uygun, 0=Uygun Değil)  | 1  | 1                |     |
| <b>TEMA II: EĞİTİM VE ÖĞRETİMDE KALİTENİN ARTIRILMASI</b><br>Stratejik Amaç 2: Bütün bireylere ulusal ve uluslararası ölçütlerde bilgi, beceri, tutum ve davranışın kazandırılması ile girişimci, yenilikçi, yaratıcı, dil becerileri yüksek, iletişime ve öğrenmeye açık, öz güven ve sorumluluk sahibi sağlıklı ve mutlu bireylerin yetişmesine imkân sağlamak. | Stratejik Hedef 2.1. Bütün bireylerin bedensel, ruhsal ve zihinsel gelişimlerine yönelik faaliyetlere katılım oranını ve öğrencilerin akademik başarı düzeylerini artırmak.  | Öğrencilerin yılsonu İngilizce dersi başarı puanı ortalamaları   | 70   | 48*              |     |
|   |  | Bir eğitim ve öğretim yılı döneminde Öğrenci başına okunan kitap sayısı  | 8  | 8                |     |
|   |  | Bir eğitim ve öğretim yılı döneminde bilimsel, kültürel, sanatsal ve sportif alanlarda en az bir faaliyete katılan öğrenci oranı (%)   | 65%  | 75%              |     |
|   |  | Hijyen, sağlıklı ve dengeli beslenme ile ilgili verilen eğitime katılan öğrenci oranı (%)  | 80%  | 85%              |     |
|   |  | Eğitim Öğretim yılı içerisinde "Değerler Eğitimi" kapsamında yapılan çalışmalara katılan öğrenci oranı   | 80%  | 85%              |     |
|   | Stratejik Hedef 2.2. Eğitimde yenilikçi yaklaşımları kullanarak yerel, ulusal ve uluslararası projelerle; bireylerin yeterliliğini ve uluslararası öğrenci/öğretmen hareketliliğini artırmak.  | Okulun Katıldığı proje sayısı  | 1  | 2                |     |
|   |  | Proje geliştirme konusunda hizmet içi eğitim alan kişi sayısı  | 5  | 5                |     |
|   |  | Stratejik Hedef 2.3 Okulumuzun yönetsel süreçleri, etkin bir izleme ve değerlendirme sistemiyle desteklenen, katılımcı, şeffaf ve hesap verebilir biçimde geliştirilecektir. | Veli memnuniyet oranı (%)  | 70%              | 75% |
|   |  |  | Çalışan memnuniyet oranı (%)   | 80%              | 85% |
|   |  |  | Çalışanların motivasyonunu arttırmaya yönelik yapılan faaliyetlerin sayısı | 1                | 3   |
| Veli toplantılarına katılan veli oranı (%)  | 60%  | 60%  |  |                  |     |
| Okul faaliyetlerine katılan veli oranı (%)  | 60%  | 40%**  |  |                  |     |
| <b>TEMA III: KURUMSAL KAPASİTE</b><br>Stratejik Amaç 3: Eğitim ve öğretim faaliyetlerinin daha nitelikli olarak verilebilmesi için okulumuzun kurumsal kapasitesi güçlendirilecektir.   | Stratejik Hedef 3.1.Okulumuzun insan kaynakları, mali ve fiziksel altyapısı eğitim ve öğretim faaliyetlerinden beklenen sonuçların elde edilmesini temine edecek biçimde sürdürülebilirlik ve verimlilik esasına göre geliştirilecektir. | Öğretmen başına ortalama hizmet içi faaliyet sayısı  | 1  | 6                |     |
|   |  | Derslik başına düşen öğrenci sayısı  | 24   | 15               |     |
|   |  | Okul güvenliğinin yeterlilik durumu (1=Yeterli, 0=Yetersiz)  | 1  | 1                |     |
|   |  | Okulun "Beyaz Bayrak" sertifikası durumu (1=Var, 0=Yok)  | 1  | 1                |     |
|   |  | Okulun Fiziki Kapasitesi (Sınıf, Salon, Bahçe, Atölye vb.) (1=Yeterli, 0=Yetersiz)   | 1  | 1                |     |

1-Eđitim ve Öğretime Erişim teması altında belirlenen “Öğrencilerin uyum ve devamsızlık sorunlarını gideren etkin bir yönetim yapısı kurulacaktır” amacına yönelik belirlenen hedef ve göstergelerin hedeflenen değerlerine alınan tedbirler, uygulanan faaliyetler ve etkinlikler neticesinde ulaşılmıştır.

2- Eğitim ve Öğretimde Kalitenin Artırılması teması altında belirlenen “Bütün bireylere ulusal ve uluslararası ölçütlerde bilgi, beceri, tutum ve davranışın kazandırılması ile girişimci, yenilikçi, yaratıcı, dil becerileri yüksek, iletişime ve öğrenmeye açık, öz güven ve sorumluluk sahibi sağlıklı ve mutlu bireylerin yetişmesine imkân sağlamak” amacına yönelik belirlenen hedef ve göstergelerin hedeflenen değerlerine plan döneminde uygulanan stratejiler, faaliyetler ve etkinlikler neticesinde ulaşılmıştır. \* *Yabancı Dil Başarısı okulumuzda %67 olan Yabancı Uyruklu Öğrenci oranının etkisini bađlı olarak ve sürekli devamsız yabancı öğrencilerden kaynaklı olarak düşük olduđu tespit edilmiş ve devam konusunda çalışmalar yapılmıştır. \*\*Okulumuzda %67 olan Yabancı Uyruklu Öğrenci oranının etkisini bađlı olarak veli katılımı düşük olmuştur.*

3- Kurumsal Kapasite teması altında belirlenen “Eđitim ve öğretim faaliyetlerinin daha nitelikli olarak verilebilmesi için okulumuzun kurumsal kapasitesi güçlendirilecektir” amacına yönelik belirlenen hedef ve göstergelerin hedeflenen değerlerine plan döneminde uygulanan stratejiler, faaliyetler ve etkinlikler neticesinde ulaşılmıştır.

Yeni plan döneminde ilimizin planına bađlı olarak oluşturacağımız stratejik planda benzer performans göstergelerine yer verilecektir.

### **2.3. Yasal Yükümlülükler ve Mevzuat Analizi**

Okulumuzun çalışmalarını ilgilendiren mevzuatlar incelenmiştir. Okul Müdürlüğümüzün yasal yetki, görev ve sorumlulukları; Cumhurbaşkanlığı Teşkilatı Hakkında Cumhurbaşkanlığı Kararnamesi, T.C. Anayasası, 657 sayılı Devlet Memurları Kanunu, 1739 sayılı Millî Eğitim Temel Kanunu, Millî Eğitim Bakanlığı Okul Öncesi Eğitim ve İlköğretim Kurumları Yönetmeliđi, Ortaöğretim Kurumları Yönetmeliđi, Millî Eğitim Bakanlığı Eğitim Kurumları Sosyal Etkinlikler Yönetmeliđi, Mesleki Ve Teknik Eğitim Yönetmeliđi, esaslarına ve diđer ilgili mevzuat ve kararlara göre belirlenmiştir.

### **2.4. Üst Politika Belgeleri Analizi**

Okul müdürlüğümüze görev ve sorumluluk yükleyen amir hükümlerin tespit edilmesi için tüm üst politika belgeleri taranmış ve bu belgelerde yer alan politikalar incelenmiştir.

Üst politika belgeleri;

- 12. Kalkınma Planı
- Cumhurbaşkanlığı Programı,
- Orta Vadeli Program,
- Cumhurbaşkanlığı Yıllık Programı,
- Millî Eğitim Bakanlığı Stratejik Planı,
- İl Millî Eğitim Müdürlüğü Stratejik Planı,
- İlçe Millî Eğitim Müdürlüğü Stratejik Planı ile
- Okul/kurumu ilgilendiren ulusal, bölgesel ve sektörel strateji eylem planları

Nevşehir il millî eğitim müdürlüğü ve ilçe millî eğitim müdürlüğü stratejik planları incelenerek Bu çerçevede Müdürlüğümüz 2024-2028 Stratejik Planı'nın stratejik amaç, hedef, performans göstergeleri ve stratejileri hazırlanırken bu belgelerden yararlanılmıştır.

## 2.5. Faaliyet Alanları ile Ürün/Hizmetlerin Belirlenmesi

2024-2028 stratejik plan hazırlık sürecinde Müdürlüğümüzün faaliyet alanları ile ürün ve hizmetlerinin belirlenmesine yönelik çalışmalar yapılmıştır. Bu kapsamda Müdürlüğümüzün faaliyetleri ve ürün ve hizmetleri belirlenmiştir. Müdürlüğümüzün faaliyet alanları ile ürün ve hizmetleri şu şekildedir:

**Tablo 3. Faaliyet Alanlar/Ürün ve Hizmetler Tablosu**

| Faaliyet Alanı   | Ürün/Hizmetler   |
|--|--|
| Öğretim-eğitim faaliyetleri  | Kayıt-nakil işleri<br>Devam-devamsızlık<br>Sınıf geçme<br>Sınav hizmetleri           |
| Rehberlik faaliyetleri   | Öğrencilere rehberlik<br>Velilere rehberlik<br>Genel Rehberlik faaliyetleri          |
| Sosyal, Kültürel ve sanatsal faaliyetler   | Tiyatro<br>Şiir Dinletisi<br>Gezi<br>Sinema Gösterisi<br>Görsel Tasarım Faaliyetleri |
| Sportif faaliyetler  | Basketbol, Voleybol, Futbol,<br>Futsal, Bocce, Okçuluk, Dart                         |
| İnsan kaynakları faaliyetleri (mesleki gelişim faaliyetleri, personel etkinlikleri...) | Hizmet İçi Eğitim  |
| Okul aile birliği faaliyetleri   | Sıfır Atık Projesi Faaliyetleri  |
| Öğrencilere yönelik faaliyetler  | Geleneksek Oyun Alanları   |
| Ölçme değerlendirme faaliyetleri   | Ortak Sınavlar, deneme sınavları   |
| Öğrenme ortamlarına yönelik faaliyetler  | Pano Çalışmaları   |
| Ders dışı faaliyetler  | Gezi ve Gözlem   |
|  |  |

## 2.6. Paydaş Analizi

Paydaş analizinin ilk aşamasında kurumumuzun paydaşlarının kimler olduğunun tespit edilebilmesi için; “kurumumuzun faaliyet ve hizmetleri ile ilgisi olanlar kimlerdir?”, “Kurumumuzun faaliyet ve hizmetlerini yönlendirenler kimlerdir?”, “Kurumumuzun sunduğu hizmetlerden yararlananlar kimlerdir?”, “Kurumumuzun faaliyet ve hizmetlerden etkilenenler ile faaliyet ve hizmetlerini etkileyenler kimlerdir?” sorularına cevap aranmıştır.

Paydaşların kurumla ilişkileri belirlenerek iç paydaş /dış paydaş /yararlanıcı olarak sınıflandırılması yapılmıştır.

EK-1 Paydaş Sınıflandırma Matrisi

| PAYDAŞLAR                               | İÇ PAYDAŞLAR            | DIŞ PAYDAŞLAR | YARARLANICI        |           |                         |
|---|-------------------------|---------------|--------------------|-----------|-------------------------|
|   | Çalışanlar,<br>Birimler | Temel ortak   | Stratejik<br>ortak | Tedarikçi | Müşteri,<br>Hedef Kitle |
| Millî Eğitim Bakanlığı                  |                         | X             | X                  |           |                         |
| Valilik                                 |                         | X             | X                  |           |                         |
| Millî Eğitim Müdürlüğü<br>Çalışanları   |                         | X             | X                  |           |                         |
| İlçe Millî Eğitim<br>Müdürlükleri       |                         | X             | X                  |           |                         |
| Okullar ve Bağlı Kurumlar               |                         | X             | X                  |           |                         |
| Öğretmenler ve Diğer<br>Çalışanlar      | X                       |               | X                  |           |                         |
| Öğrenciler ve Veliler                   | X                       |               |                    |           | X                       |
| Okul Aile Birliği                       | X                       |               |                    |           | X                       |
| Üniversite                              |                         | X             | X                  |           |                         |
| Özel İdare                              |                         | X             |                    | X         |                         |
| Belediyeler                             |                         | X             |                    | X         |                         |
| Güvenlik Güçleri (Emniyet,<br>Jandarma) |                         | X             |                    | X         |                         |
| Bayındırlık ve İskân<br>Müdürlüğü       |                         | X             |                    | X         |                         |
| Sosyal Hizmetler Müdürlüğü              |                         | X             |                    | X         |                         |
| Gençlik ve Spor Müdürlüğü               |                         | X             |                    | X         |                         |
| Muhtarlık                               |                         | X             | X                  |           |                         |
| İşveren kuruluşlar                      |                         | X             |                    | X         |                         |
| Sivil Toplum Kuruluşları                |                         | X             | X                  |           |                         |
| Kur'an Kursu                            |                         | X             | X                  |           |                         |

## EK -2 Paydaş Önceliklendirme Matrisi

| Paydaş     | İç Paydaş | Dış Paydaş | Yararlanıcı (Müşteri) | Neden Paydaş?   | Önceliği |
|------------|-----------|------------|-----------------------|---|----------|
| MEB        |           | √          |                       | Bağlı olduğumuz merkezi idare                                 | 1        |
| Öğrenciler |           |            | √                     | Hizmetlerimizden yaralandıkları için                          | 1        |
| Özel İdare |           | √          |                       | Tedarikçi mahalli idare                                       | 1        |
| STK        |           | √          |                       | Amaç ve hedeflerimize ulaşmak iş birliği yapacağımız kurumlar | ..       |

## Ek-3 Yararlanıcı Ürün/Hizmet Matrisi

| Ürün Hizmet Yararlanıcı (Müşteri) | Eğitim-Öğretim (Öğrün-) | Yatılılık-Bursluluk | Nitelikli İş Gücü | AR-GE, Projeler, Danışmanlık | Altyapı, Donatım Yatırım | Yayın | Reberlik, Kurs, Sosyal etkinlikler | Mezunlar (Öğrenci) | Ölçme-Değerlendirme |
|-----------------------------------|-------------------------|---------------------|-------------------|------------------------------|--------------------------|-------|------------------------------------|--------------------|---------------------|
| Öğrenciler                        | √                       | o                   |                   |                              | √                        | √     | √                                  |                    |                     |
| Veliler                           |                         |                     |                   |                              |                          |       | √                                  |                    |                     |
| Üniversiteler                     |                         |                     | o                 | o                            |                          |       |                                    |                    |                     |
| Medya                             |                         |                     | o                 | o                            |                          |       |                                    |                    |                     |
| Uluslararası kuruluşlar           |                         |                     |                   | o                            |                          | o     |                                    |                    |                     |
| Meslek Kuruluşları                | o                       |                     |                   |                              |                          |       |                                    |                    |                     |
| Sağlık kuruluşları                |                         |                     | o                 |                              |                          |       |                                    |                    |                     |
| Diğer Kurumlar                    |                         |                     |                   |                              |                          |       |                                    |                    | o                   |
| Özel sektör                       |                         |                     | √                 | o                            |                          |       | o                                  |                    |                     |

Tabloda yer paydaşların listesi okul/kurumun türüne ve yapısına göre değişkenlik gösterebilir.

√ : Tamamı O : Bir kısmı

## 2.7. Okul/Kurum İçi Analiz

Kurum içi analiz çalışmasında; müdürlüğümüzün organizasyon yapısı, insan kaynakları, kurum kültürü, teknolojik bilişim altyapısı, fiziki ve mali kaynaklar yönünden ayrıntılı olarak ele alınmıştır.

### SINIF VE ÖĞRENCİ BİLGİLERİ

Okulumuzda yer alan sınıfların öğrenci sayıları alttaki tabloda verilmiştir.

| SINIFI | Kız | Erkek | Toplam |
|--------|-----|-------|--------|
| 5-A    | 1   | 16    | 17     |
| 6-A    | 10  | 9     | 19     |
| 7-A    | 4   | 12    | 16     |
| 8-A    | 1   | 4     | 5      |

### Yabancı Uyruklu Öğrenciler

| Uyruğu     | 5-A |       | 6-A |       | 7-A |       | 8-A |       | Toplam |
|------------|-----|-------|-----|-------|-----|-------|-----|-------|--------|
|            | Kız | Erkek | Kız | Erkek | Kız | Erkek | Kız | Erkek |        |
| Suriye     | 0   | 8     | 7   | 2     | 4   | 5     | 0   | 2     | 28     |
| Afganistan | 0   | 5     | 0   | 2     | 0   | 2     | 0   | 1     | 10     |
| Irak       | -   | -     | -   | -     | -   | -     | -   | -     | -      |
| İran       | -   | -     | -   | -     | -   | -     | -   | -     | -      |
|            |     |       |     |       |     |       |     |       |        |
|            |     |       |     |       |     |       |     |       |        |

Okul Müdürü

Öğretmenler Kurulu

Rehberlik Servisi

Müdür Yardımcısı

Büro Hizmetleri

Okul Aile Birliği

Öğrenci Kulüpleri

Öğrenci İşleri

Öğretmen Zümreleri

Yardımcı Hizmetler

Muhasebe

## 2.7.2. İnsan Kaynakları

Okul/kurumun hedefleriyle uyumlu, kurumsal ve bireysel performans için kritik olan bilgi, beceri ve tutumların tümünü kapsamalıdır. Personele ilişkin nicel veriler ile personelin sahip olduğu niteliklerin analizi yapılmıştır.

Okulumuzun çalışanlarına ilişkin bilgiler altta yer alan tabloda belirtilmiştir. (Kadro, geçici görevlendirme, ücretli veya sözleşmeli olması fark etmeksizin tüm çalışanlar dâhil edilecektir.)

| Unvan*                          | Erkek    | Kadın    | Toplam   |
|---------------------------------|----------|----------|----------|
| Okul Müdürü ve Müdür Yardımcısı | 2        | 0        | 2        |
| Sınıf Öğretmeni                 | -        | -        | -        |
| Branş Öğretmeni                 | 2        | 3        | 5        |
| Rehber Öğretmen                 | -        | -        | -        |
| İdari Personel                  | -        | -        | -        |
| Yardımcı Personel               | -        | 1        | 1        |
| Güvenlik Personeli              | -        | -        | -        |
| <b>Toplam Çalışan Sayıları</b>  | <b>4</b> | <b>4</b> | <b>8</b> |

**Tablo Branşlara Göre Kurumdaki Mevcut Öğretmen Sayısı**

| Branşı                       | Kadın    | Erkek    | Toplam   | Yüksek Lisans | Doktora  |
|------------------------------|----------|----------|----------|---------------|----------|
| Matematik                    | -        | 2        | 2        | 1             | -        |
| Türkçe                       | 1        | -        | 1        | -             | -        |
| Fen Bilimleri                | 1        | -        | 1        | -             | -        |
| İngilizce                    | -        | 1        | 1        | -             | -        |
| Din Kültürü ve Ahlak Bilgisi | 1        | 1        | 2        | -             | -        |
| Sosyal Bilgiler              | -        | -        | -        | -             | -        |
| Beden Eğitimi                | -        | -        | -        | -             | -        |
| Görsel Sanatlar              | -        | -        | -        | -             | -        |
| <b>Toplam</b>                | <b>3</b> | <b>4</b> | <b>7</b> | <b>1</b>      | <b>-</b> |

**Tablo 5. Çalışanların Görev Dağılımı**

| Çalışanın Ünvanı             | Görevleri   |
|------------------------------|---|
| Okul /Kurum Müdürü           | Eğitim-Öğretim, Sosyal, Rehberlik, Özlük İşleri<br>Muhasebe Harcama Yetkilisi |
| Müdür Yardımcısı             | Eğitim-Öğretim, Sosyal İşleri<br>Muhasebe Gerçekleştirme Görevlisi            |
| Öğretmenler                  | Eğitim-Öğretim, Rehberlik İşleri  |
| Yardımcı Hizmetler Personeli | Temizlik İşleri   |

**Tablo 6. İdari Personelin Hizmet Süresine İlişkin Bilgiler**

| Hizmet Süreleri | 2024 Yıl İtibarıyla |    |
|-----------------|---------------------|----|
|                 | Kişi Sayısı         | %  |
| 1-4 Yıl         | -                   | -  |
| 5-6 Yıl         | 1                   | 50 |
| 7-10 Yıl        | 1                   | 50 |
| 10 Yıl Üzeri    | -                   | -  |

**Tablo 7. Okul/Kurumda Oluşan Yönetici Sirkülasyonu Oranı**

|               | Yıl İçerisinde Okul/Kurumdan Ayrılan Yönetici Sayısı |      |      | Yıl İçerisinde Okul/Kurumda GöreveBaşlayan Yönetici Sayısı |      |      |
|---------------|--|------|------|--|------|------|
|               | 2021   | 2022 | 2023 | 2021   | 2022 | 2023 |
| <b>TOPLAM</b> | 1  | 1    | 2    | 1  | 1    | 2    |

**Tablo 8. İdari Personelin Katıldığı Hizmet İçi Programları**

| Adı ve Soyadı  | Görevi           | 2021 | 2022 | 2023 |
|----------------|------------------|------|------|------|
| Çağrı TÜRKÇÜ   | Müdür            | 9    | 18   | 23   |
| Mehmet TÜRKKAN | Müdür Yardımcısı | 1    | 2    | 6    |



**Tablo 9. Öğretmenlerin Hizmet Süreleri (Yıl İtibarıyla)**

| Hizmet Süreleri | Branşı                     | Kadın | Erkek | Hizmet Yılı | Toplam |
|-----------------|----------------------------|-------|-------|-------------|--------|
| 1-3 Yıl         | -                          | -     | -     | -           | -      |
| 4-6 Yıl         | Din KAB                    | 1     | 0     | 4           | 1      |
| 7-10 Yıl        | İngilizce<br>Fen Bilimleri | 1     | 1     | 8<br>9      | 2      |
| 11-15 Yıl       | Türkçe<br>Matematik        | 1     | 1     | 12<br>12    | 2      |
| 16-20           | -                          | -     | -     | -           | -      |
| 20 ve üzeri     | -                          | -     | -     | -           | -      |

**Tablo 10. Kurumda Gerçekleşen Öğretmen Sirkülasyonunun Oranı**

|        | Yıl İçerisinde Kurumdan Ayrılan Öğretmen Sayısı |      |      | Yıl İçerisinde Kurumda Göreve Başlayan Öğretmen Sayısı |      |      |
|--------|---|------|------|--|------|------|
|        | 2021  | 2022 | 2023 | 2021   | 2022 | 2023 |
| TOPLAM | -   | -    | 1    | -  | -    | -    |

**Tablo 11. Öğretmenlerin Katıldığı Hizmet İçi Eğitim Programları**

| Adı ve Soyadı       | Branşı    | 2021 | 2022 | 2023 |
|---------------------|-----------|------|------|------|
| Sezin Emine ERDUVAN | Türkçe    | 3    | 4    | 4    |
| Gülçin KARAAVCI     | Fen Bil.  | 3    | 3    | 3    |
| İsmail PÜRSÜN       | İngilizce | 3    | 4    | 6    |
| Betül AYGÖRDÜ       | D.K.A.B   | 7    | 3    | 4    |
| Samet UZUN          | Matematik | 0    | 2    | 0    |

**Tablo 12. Kurumdaki Mevcut Hizmetli/ Memur Sayısı**

|   | Görevi   | Erkek | Kadın | Eğitim Durumu | Hizmet Yılı | Toplam |
|---|----------|-------|-------|---------------|-------------|--------|
| 1 | Memur    |       |       |               |             |        |
| 2 | Hizmetli | -     | 1     | Lise          | 1           | 1      |

**Tablo 13. Okul/kurum Rehberlik Hizmetleri**

| Mevcut Kapasite                 |  |  |                      | Mevcut Kapasite Kullanımı ve Performansı |                 |             |   |                     |                  |
|---------------------------------|--|--|----------------------|--|-----------------|-------------|---|---------------------|------------------|
| Psikolojik Danışman Norm Sayısı | Görev Yapan Psikolojik Danışman Sayısı | İhtiyaç Duyulan Psikolojik Danışman Sayısı | Görüşme Odası Sayısı | Danışmanlık Hizmeti Alan                 |                 |             | Rehberlik Hizmetleri İle İlgili Düzenlenen Eğitim/Paylaşım Toplantısı vb. Faaliyet Sayısı |                     |                  |
|                                 |  |  |                      | Öğrenci Sayısı                           | Öğretmen Sayısı | Veli Sayısı | Öğretmenlere Yönelik  | Öğrencilere Yönelik | Velilere Yönelik |
| 0                               | 0                                      | 0  | 0                    | 4  | 0               | 1           | 3   | 4                   | 2                |

### 2.7.3. Teknolojik Düzey

Okulumuzun bilgisayar donanımı, etkileşimli tahta, internet, fotokopi ve diğer teknolojik imkanları yeterli durumdadır. Öğretmenlerimizin ve diğer personellerimizin teknolojik okuryazarlığı yeterli düzeydedir. Okulumuz hizmetlerinin yararlanıcılara daha hızlı ve etkili şekilde sunulması için güncel teknolojik araçlar etkin bir biçimde kullanılmaktadır.

**Tablo 15. Teknolojik Araç-Gereç Durumu**

| Araç-Gereçler                 | 2021     | 2022     | 2023     | İhtiyaç |
|-------------------------------|----------|----------|----------|---------|
| Akıllı Tahta Sayısı           | 7        | 7        | 7        | 0       |
| Masaüstü Bilgisayar Sayısı    | 2        | 2        | 3        | 1       |
| Taşınabilir Bilgisayar Sayısı | 0        | 1        | 1        | 1       |
| Yazıcı Sayısı                 | 2        | 2        | 2        | 1       |
| Tarayıcı                      | 0        | 0        | 0        | 0       |
| Projeksiyon Sayısı            | 1        | 2        | 2        | 0       |
| Fotokopi Makinesi             | 1        | 1        | 1        | 1       |
| Fax                           | -        | -        | -        | 0       |
| TV Sayısı                     | 1        | 1        | 1        | 1       |
| İnternet Bağlantı Hızı        | 100 Mpbs | 100 Mpbs | 100 Mpbs | 0       |
|                               |          |          |          |         |

**Tablo 16. Fiziki Mekân Durumu**

| Fiziki Mekân            | Var | Yok | Adedi | İhtiyaç | Açıklama |
|-------------------------|-----|-----|-------|---------|----------|
| Öğretmen Çalışma Odası  | x   |     | 1     | 1       |          |
| Ekipman Odası           |     | x   |       | 1       |          |
| Kütüphane               | x   |     | 1     |         |          |
| Rehberlik Servisi       |     | x   |       |         |          |
| Resim Odası             |     | x   |       |         |          |
| Müzik Odası             |     | x   |       |         |          |
| Çok Amaçlı Salon        |     | x   |       |         |          |
| Spor Salonu             |     | x   |       |         |          |
| Fen Laboratuvarı        | x   |     | 1     |         |          |
| Bilgisayar Laboratuvarı |     | x   |       |         |          |
| Tasarım Beceri Atölyesi |     | x   |       |         |          |

#### 2.7.4. Mali Kaynaklar

Okulumuzun genel bütçe ödenekleri, okul aile birliği gelirleri ve diğer katkılarda dâhil olmak üzere gelir ve giderlerine ilişkin son iki yıl gerçekleşme bilgileri alttaki tabloda verilmiştir.

**Tablo 17. Kaynak Tablosu**

| Kaynaklar           | 2024          | 2025          | 2026           | 2027           | 2028           |
|---------------------|---------------|---------------|----------------|----------------|----------------|
| Genel Bütçe         | 65.000        | 90.000        | 120.000        | 150.000        | 200.000        |
| Okul Aile Birliği   | 0             | 2.000         | 5.000          | 10.000         | 20.000         |
| Özel İdare          | 0             | 0             | 0              | 0              | 0              |
| Kira Gelirleri      | 0             | 0             | 0              | 0              | 0              |
| Döner Sermaye       | 0             | 0             | 0              | 0              | 0              |
| Dış Kaynak/Projeler | 0             | 0             | 0              | 0              | 0              |
| Diğer               | 0             | 0             | 0              | 0              | 0              |
| <b>TOPLAM</b>       | <b>65.000</b> | <b>92.000</b> | <b>125.000</b> | <b>160.000</b> | <b>220.000</b> |

**Tablo 18. Harcama Kalemleri**

| Harcama Kalemi             | Çeşitleri   |
|----------------------------|---|
| Personel                   | Sözleşmeli olarak çalışan personelin (sekreter temizlik, güvenlik) ücret, vergi, sigorta vb. giderleri            |
| Onarım                     | Okul/kurum binası ve tesisatlarıyla ilgili her türlü küçük onarım; makine, bilgisayar, vazıcı vb. bakım giderleri |
| Sosyal-sportif faaliyetler | Etkinlikler ile ilgili giderler   |
| Temizlik                   | Temizlik malzemeleri alımı  |
| İletişim                   | Telefon, faks, internet, posta, mesaj giderleri   |
| Kırtasiye                  | Her türlü kırtasiye ve sarf malzemesi giderleri   |

### 2.7.5. İstatistiki Veriler

| ÖĞRENCİ DURUMU  | 2020-2021 | 2021-2022 | 2022-2023 |
|---|-----------|-----------|-----------|
| Genel Öğrenci mevcudu   | 47        | 70        | 80        |
| Ortalama Sınıf Mevcudu  | 12        | 18        | 20        |
| Mevcudu en fazla olan sınıf öğrenci sayısı                      | 22        | 33        | 23        |
| Mevcudu en az olan sınıf öğrenci sayısı                         | 6         | 9         | 16        |
| Kaynaştırma eğitime tabi öğrenci sayısı                         | 1         | 1         | 1         |
| DESTEKLEME YETİŞTİRME KURSLARI (DYK)                            | 2020-2021 | 2021-2022 | 2022-2023 |
| Kurs Açılan Dersler   | 1         | 1         | 0         |
| Kursa Katılan Öğrenci Sayısı                                    | 15        | 25        | 0         |
| Kurslarda Görev Alan Öğretmen Sayısı                            | 2         | 2         | 0         |
| OKULUN AKADEMİK BAŞARISI  | 2020-2021 | 2021-2022 | 2022-2023 |
| Ulusal düzeyde yapılan sınavlarda başarı sağlayan öğrenci oranı | 0         | 0         | 0         |
| İl başarı sırası  | 0         | 0         | 0         |
| Sınıfını doğrudan geçen öğrenci oranı                           | %100      | %53       | %46       |
| Sınıf tekrarı yapan öğrenci oranı                               | 0         | 0         | %25       |

| OKUL FAALİYETLERİNE KATILIM | Kutlama Etkinlikleri |         |      | Anma Günleri |         |      | Kermesler |         |      |
|-----------------------------|----------------------|---------|------|--------------|---------|------|-----------|---------|------|
|                             | Öğretmen             | Öğrenci | Veli | Öğretmen     | Öğrenci | Veli | Öğretmen  | Öğrenci | Veli |
| 2020-2021                   | 5                    | 45      | 5    | 5            | 45      | 5    | 0         | 0       | 0    |
| 2021-2022                   | 5                    | 56      | 5    | 5            | 56      | 5    | 0         | 0       | 0    |
| 2022-2023                   | 5                    | 58      | 4    | 5            | 58      | 3    | 0         | 0       | 0    |

| OKUL KÜLTÜREL FAALİYETLERİNE KATILIM | GEZİLER  |         |      | SERGİLER |         |      | TİYATRO-DİNLETİ |         |      |
|--------------------------------------|----------|---------|------|----------|---------|------|-----------------|---------|------|
|                                      | Öğretmen | Öğrenci | Veli | Öğretmen | Öğrenci | Veli | Öğretmen        | Öğrenci | Veli |
| 2020-2021                            | 0        | 0       | 0    | 0        | 0       | 0    | 0               | 0       | 0    |
| 2021-2022                            | 1        | 40      | 0    | 0        | 0       | 0    | 0               | 0       | 0    |
| 2022-2023                            | 1        | 50      | 0    | 0        | 0       | 0    | 0               | 0       | 0    |

| BİLİMSEL ÇALIŞMA PROJE DURUMU   | 2020-2021 | 2021-2022 | 2022-2023 |
|---|-----------|-----------|-----------|
| Okul bilimsel arařtırmaları (Okulun paydařlarınca yapılan bilimsel arařtırmalar belirtilir.)                                | -         | -         | -         |
| Okul bilimsel yayınları (Okul/kurum ya da okul paydařlarınca yayımlanan kitap, makale vb. bilimsel yayımlardan bahsedilir.) | -         | -         | -         |
| Okulun Katıldıđı Proje Sayısı   | -         | 1         | 1         |

| SPOR KULÜBÜ FAALİYETLERİ |  | 2020-2021         | 2021-2022 | 2022-2023        |
|--------------------------|--|-------------------|-----------|------------------|
| Bocce                    | Antrenör Sayısı                                      |                   |           |                  |
|                          | Lisanslı Öğrenci Sayısı                              | 3                 |           |                  |
|                          | Kazanılan Başarılar                                  | Katılım Sağlandı. |           |                  |
|                          | Mezun olduktan sonra spora devam eden öğrenci sayısı |                   |           |                  |
| Dart                     | Antrenör Sayısı                                      |                   |           |                  |
|                          | Lisanslı Öğrenci Sayısı                              |                   |           | 4                |
|                          | Kazanılan Başarılar                                  | -                 | -         | İlçe Birinciliği |
|                          | Mezun olduktan sonra spora devam eden öğrenci sayısı |                   |           | 5                |
| Futbol                   | Antrenör Sayısı                                      |                   |           |                  |
|                          | Lisanslı Öğrenci Sayısı                              |                   |           |                  |
|                          | Kazanılan Başarılar                                  |                   |           |                  |
|                          | Mezun olduktan sonra spora devam eden öğrenci sayısı |                   |           |                  |
| Masa Tenisi              | Antrenör Sayısı                                      |                   |           |                  |
|                          | Lisanslı Öğrenci Sayısı                              |                   |           |                  |
|                          | Kazanılan Başarılar                                  |                   |           |                  |
|                          | Mezun olduktan sonra spora devam eden öğrenci sayısı |                   |           |                  |
| Futsal                   | Antrenör Sayısı                                      |                   |           |                  |
|                          | Lisanslı Öğrenci Sayısı                              |                   |           | 6                |
|                          | Kazanılan Başarılar                                  | -                 | -         | İlçe 4'üncüsü    |
|                          | Mezun olduktan sonra spora devam eden öğrenci sayısı |                   |           |                  |

| ÖĞRENCİ DEVAM DURUMU                                       | 2020-2021 | 2021-2022 | 2022-2023 |
|--|-----------|-----------|-----------|
| Öğrencilerin Devamsızlık Ortalaması                        | 0         | 8         | 12        |
| Devamsızlıktan Kalan Öğrenci Sayısı                        | 0         | 0         | 19        |
| Önceki Yıl devamsız olup da devamı sağlanan öğrenci sayısı | 0         | 0         | 1         |

| KURULAN SOSYAL KULÜPLER                               | KULÜPLERİN GERÇEKLEŞTİRDİĞİ FAALİYET SAYISI |           |           |
|---|---|-----------|-----------|
|   | 2020-2021                                   | 2021-2022 | 2022-2023 |
| Afet Hazırlık Kulübü                                  | 2   | 3         | 3         |
| Değerler Kulübü                                       | 2   | 3         | 4         |
| Demokrasi, İnsan Hakları ve Yurtaşlık Kulübü          | 2   | 2         | 2         |
| Kütüphanecilik, Kültür ve Edebiyat Kulübü             | 2   | 3         | 3         |
| Sağlık, Temizlik, Beslenme, Yeşilay ve Kızılal Kulübü | 2   | 3         | 3         |

| PERSONEL DEVAM DURUMU                      | 2020-2021 | 2021-2022 | 2022-2023 |
|--|-----------|-----------|-----------|
| Personel Sevk Alma ortalaması              | -         | 1         | 1         |
| Zorunlu izinler hariç alınan izin süreleri | -         | -         | -         |
| Alınan rapor ortalaması                    | -         | 15        | 20        |

## 2.8. Çevre Analizi (PESTLE)

Çevre analiziyle okul/kurum üzerinde etkili olan veya olabilecek politik, ekonomik, sosyo-kültürel, teknolojik, yasal çevresel dış etkenlerin tespit edilmesi amaçlanır. Dış çevreyi oluşturan unsurlar (nüfus, demografik yapı, coğrafi alan, kentsel gelişme, sosyokültürel hayat, ekonomik, sosyal, politik, kültürel durum, çevresel, teknolojik ve rekabete yönelik etkenler vb.) okul ve kurumun kontrolü dışındaki koşullara bağlı ve farklı eğilimlere sahiptir. Bu unsurlar doğrudan veya dolaylı olarak okul/kurumun faaliyet alanlarını etkilemektedir.

**Tablo 20. PESTLE Analiz Tablosu**

| Politik-Yasal etkenler  | Ekonomik etkenler  |
|---|--|
| Kalkınma Planı ve Orta Vadeli Program, Bakanlık, il ve ilçe stratejik planlarının incelenmesi, Yasal yükümlülüklerin belirlenmesi, Oluşturulması gereken kurul ve komisyonlar, Okul/kurum çevresindeki politik durum.   | Okul/kurumun bulunduğu çevrenin genel gelir durumu, İş kapasitesi, Okul/kurumun gelirini arttırıcı unsurlar, Okul/kurumun giderlerini arttıran unsurlar, Tasarruf sağlama imkânları, Mal-ürün ve hizmet satın alma imkânları, Kullanılabilir bütçe   |
| Sosyokültürel etkenler  | Teknolojik etkenler  |
| Kariyer beklentileri, Ailelerin ve öğrencilerin bilinçlenmeleri, Aile yapısındaki değişimler (geniş aileden çekirdek aileye geçiş, erken yaşta evlenme vs.), Nüfus artışı, Göç, Nüfusun yaş gruplarına göre dağılımı, Hayat beklentilerindeki değişimler (Hızlı para kazanma hırısı, lüks yaşama düşkünlük, kırsal alanda kentsel yaşam), Beslenme alışkanlıkları, Değerler, mesleki etik kuralları vb. | e- Devlet uygulamaları, Dijital Platformlar üzerinden uzaktan eğitim imkânları, Okul/kurumun sahip olmadığı teknolojik araçlar Personelin ve öğrencilerin teknoloji kullanım kapasiteleri, Personelin ve öğrencilerin sahip olduğu teknolojik araçlar, Teknoloji alanındaki gelişmeler Teknolojinin eğitimde kullanımı |
| Çevresel Etkenler   |  |
| Bitki örtüsü, Doğal kaynakların korunması için yapılan çalışmalar, Çevrede yoğunluk gösteren hastalıklar, Doğal afetler (deprem kuşağında bulunma, Covid 19, kene vakaları vb.)   |  |



## 2.9. GZFT Analizi

GZFT (Güçlü Yönler, Zayıf Yönler, Fırsatlar ve Tehditler) durum analizi kapsamında kullanılan temel yöntemlerdendir. Okulumuzun mevcut durumunu ortaya koyabilmek için geniş katılımlı bir grup ile GZFT analizi yapılmıştır. Okulumuzda yapılan GZFT analizinde okulun güçlü ve zayıf yönleri ile okulumuz için fırsat ve tehdit olarak değerlendirilebilecek unsurlar tespit edilmiştir.

### 2.9.1. Güçlü ve Zayıf Yönler

#### Güçlü Yönler

|                           |  |
|---------------------------|--|
| <b>Öğrenciler</b>         | 1.Öğrenci sayısının sınıflarda dengeli dağılımı<br>2.Sınıflarda öğrenci sayısının 20 ve altında olması   |
| <b>Çalışanlar</b>         | 1. Güçlü ve deneyimli öğretmen kadrosu<br>2. Çalışanlarımızın uyumlu ve iş birliği içinde çalışma ve kurum kültürüne sahip olması<br>3. Öğretmen yönetici iş birliğinin güçlü olması   |
| <b>Veliler</b>            | 1.Okul Aile İşbirliğine önem veren velilerimizin az da olsa olması<br>2. Belediyede çalışan velilerimiz aracılığı ile fiziki olanakların çözümlenmesi  |
| <b>Bina ve Yerleşke</b>   | 1. Konum olarak merkezi bir yerleşim yerinde olması<br>2. Okul fiziki yapısının iyi durumda olması<br>3. Okul bahçesinin dış mekan etkinlikleri için uygun olması  |
| <b>Donanım</b>            | 1.Fatih Projesi İnternet bağlantısının olması<br>2.Güvenlik kameralarının olması<br>3.Her sınıfta Akıllı Tahta bulunması   |
| <b>Bütçe</b>              | 1.Okul bütçesinin var olması<br>2.Genel Bütçeden gelen ödenekler   |
| <b>Yönetim Süreçleri</b>  | 1. Yönetim kadrosunun kadrolu yöneticilerden oluşması<br>2. Şeffaf, paylaşımcı, değişime açık bir yönetim anlayışının bulunması<br>3.Komisyonların etkin çalışması<br>4.Yeniliklerin okul yönetimi ve öğretmenler tarafından takip edilerek uygulanması  |
| <b>İletişim Süreçleri</b> | 1. Dış paydaşlara yakın bir konumda bulunması<br>2. Okulun diğer okul ve kurumlarla işbirliği içinde olması<br>3.Okul yönetici ve öğretmenlerinin ihtiyaç duyduğunda İlçe Milli Eğitim Müdürlüğü yöneticilerine ulaşabilmesi<br>4.STK ve yerel yönetimlerle işbirliği içinde olunması<br>5. Kur'an kursu yönetimi ile iş birliği içinde olunması |
| <b>Diğer</b>              | 1. Temizlik ve hijyene dikkat edilmesi<br>2. Okulum Temiz Belgesine sahip olması<br>3.Sportif ve kültürel etkinliklere katılım sağlanması<br>4. Mesleki Yarışmalara katılım sağlama ve derece elde edilmesi  |

## Zayıf Yönler

|                          |  |
|--------------------------|--|
| <b>Öğrenciler</b>        | <ol style="list-style-type: none"><li>1.Öğrenciler arası sosyal - kültürel ve sosyal-ekonomik farklılıklar</li><li>2.Bazı Öğrencilerin şiddet eğilimli olması</li><li>3.Öğrencilerde Teknolojik bağımlılığı</li><li>4. Yabancı Uyruklu Öğrenci oranının yüksek olması</li></ol>  |
| <b>Çalışanlar</b>        | <ol style="list-style-type: none"><li>1.Okulun kadrolu hizmetlisinin bulunmaması</li><li>2.Öğretmenlerin çoğunun başka okullarda da görevli olması</li></ol>   |
| <b>Veliler</b>           | <ol style="list-style-type: none"><li>1. Velilerin eğitim öğretime yönelik olumsuz tutumları</li><li>2. Velilerin okul sorunlarına uzak kalması</li><li>3. Yabancı uyruklu veli sayısının fazla olması</li><li>4. Parçalanmış ailelere mensup öğrenci sayısının fazlalığı</li></ol>  |
| <b>Bina ve Yerleşke</b>  | <ol style="list-style-type: none"><li>1. Okulun Cadde üzerinde bulunmasından kaynaklanan güvenlik sorunu</li><li>2. Öğretmenler odasının yetersiz olması</li><li>3. Binanın yaşının çok büyük olması</li><li>4. Kömürden doğalgaz yakıt geçişinin gerçekleşmemesi</li><li>5. Okul binasındaki derslik ve diğer bölümlerin yetersiz olması.</li><li>6.Okul çatısının dış etkilere açık olması nedeniyle onarım ihtiyacı</li></ol> |
| <b>Donanım</b>           | <ol style="list-style-type: none"><li>1.Konferans salonunun olmaması</li><li>2. Okulda bir spor salonunun olmaması</li><li>3.Destek eğitim odalarının olmaması</li><li>4. Eğitim araç ve gereçlerin eski ve yetersiz kalması</li><li>5. Fotokopi Makinesinin eski olması ve yenilenme ihtiyacı</li></ol>   |
| <b>Bütçe</b>             | <ol style="list-style-type: none"><li>1.Okul Aile Birliği Bütçesinin olmaması</li><li>2.Sosyal etkinliklerin çeşitlendirilebilmesi için yeterli kaynağın olmaması</li><li>3. Genel Bütçeden bazı ödenek taleplerinin karşılanmaması</li></ol>  |
| <b>Yönetim Süreçleri</b> | <ol style="list-style-type: none"><li>1.Personel verimliliğinin düşük olması</li></ol>   |

## 2.9.2. Fırsatlar ve Tehditler

### Fırsatlar

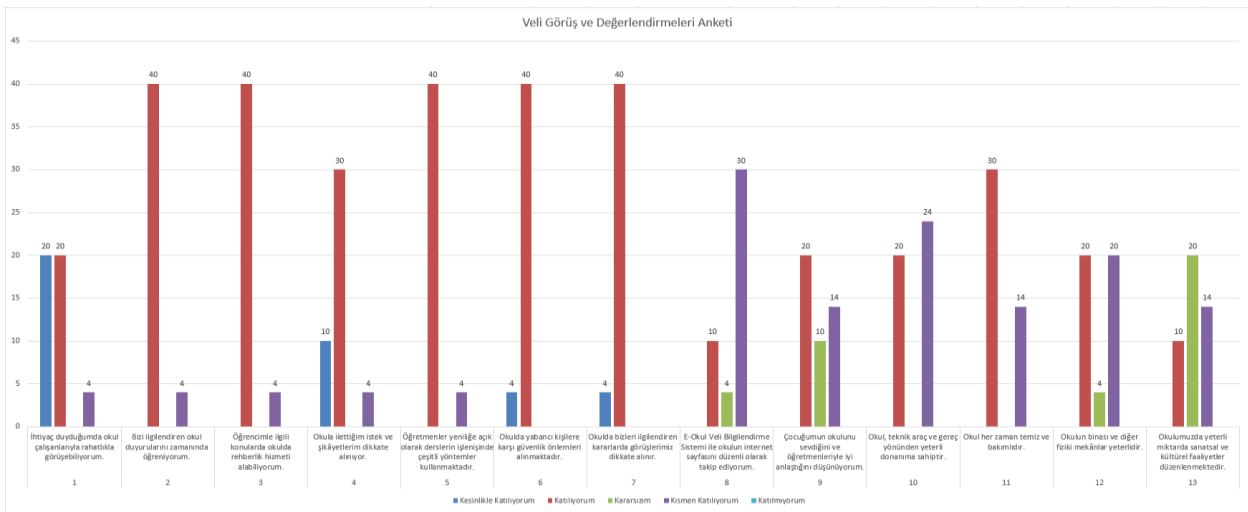
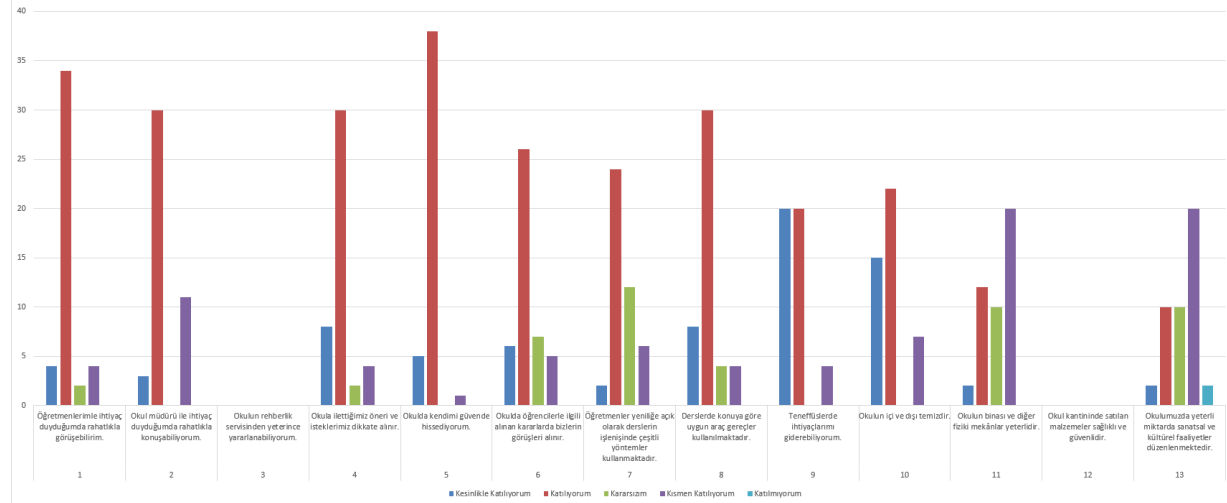
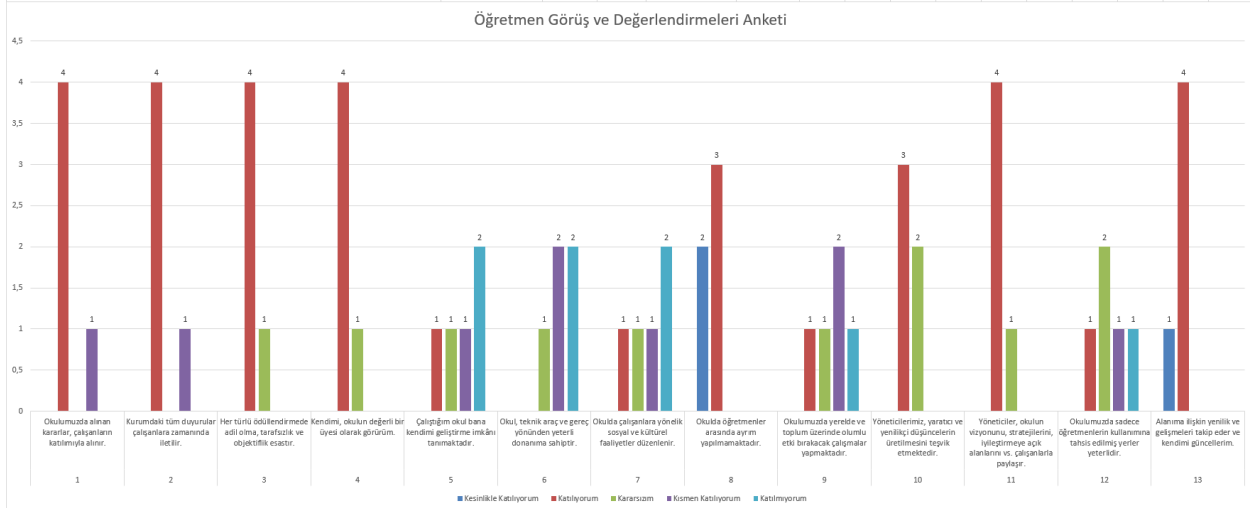
|               |  |
|---------------|--|
| Politik       | Yönetmeliğin eğitim ve öğretime erişim hususunda yaşanan sıkıntıların çözümünde olumlu katkı sağlaması, Din Öğretimi Genel Müdürlüğü'nün planlı ve yenilikçi çalışmaları   |
| Ekonomik      | Eğitim öğretim ortamları ile hizmet birimlerinin fiziki yapısının geliştirilmesini ve eğitim yatırımların artmasının sağlanması<br>Eğitime ayrılan kaynakların yeterli olması<br>Hayırseverler varlığı                           |
| Sosyolojik    | Okul çevresinde zararlı yerleşim yeri bulunmaması  |
| Teknolojik    | Teknoloji aracılığıyla eğitim öğretim faaliyetlerinde ihtiyaca göre altyapı, sistem ve donanımların geliştirilmesi ve kullanılması ile öğrenme süreçlerinde dijital içerik ve beceri destekli dönüşüm imkânlarına sahip olunması |
| Mevzuat-Yasal | Bakanlığın mevzuat çalışmalarında yeni sisteme uyum sağlamada yasal dayanaklara sahip olması   |
| Ekolojik      | Çevre duyarlılığı olan kurumların MEB ile iş birliği yapması, uygulanan müfredatta çevreye yönelik tema ve kazanımların bulunması<br>Çevre ve doğal afet bilincindeki artış  |

### Tehditler

|               |  |
|---------------|--|
| Politik       | Eğitim politikalarının sık değişmesi,  |
| Ekonomik      | Velilerin ekonomik durumunun düşük olması<br>Teknolojinin hızlı gelişmesiyle birlikte yeni üretilen cihaz ve makinelerin maliyeti  |
| Sosyolojik    | Kamuoyunun eğitim öğretimin kalitesine ilişkin beklenti ve algısının farklı olması<br>Olumsuz çevre koşullarından kaynaklı rehberlik ihtiyacı<br>Kitle iletişim araçlarının olumsuz etkileri<br>İlin yabancı uyruklu yoğun göç alması  |
| Teknolojik    | Hızlı ve değişken teknolojik gelişmelere zamanında ayak uydurulmanın zorluğu,<br>öğretmenler ile öğrencilerin teknolojik cihazları kullanma becerisinin istenilen düzeyde olmaması,<br>öğretmen ve öğrencilerin okul dışında teknolojik araçlara erişiminin yetersizliği<br>Teknolojinin kişiler üzerindeki olumsuz etkileri |
| Mevzuat-Yasal | Değişen mevzuatı uyumlaştırmak için sürenin sınırlı oluşu<br>Velilerin eğitime yönelik mevzuatı yeterince takip etmemeleri   |
| Ekolojik      | Toplumun çevresel risk faktörleri konusunda kısmi duyarsızlığı, çevre farkındalığının azlığı<br>Çevrenin korunmasına yeterli özenin gösterilmemesi   |

## 2.10. Tespit ve İhtiyaçların Belirlenmesi

Durum analizi çerçevesinde gerçekleştirilen tüm çalışmalardan elde edilen veriler; paydaş anketleri, toplantı tutanakları vs. göz önünde bulundurularak özet bir bakış geliştirilmesi sürecidir. Oluşturulan tablo amaç ve hedeflere ulaşmak için temel yapıyı oluşturacaktır.



| Durum Analizi Aşamaları                              | Tespitler   | İhtiyaçlar   |
|--|---|--|
| Uygulanmakta Olan Stratejik Planın Değerlendirilmesi | İzleme ve değerlendirme çalışmalarında eksiklikler saptanmıştır. Yabancı Uyruklu Öğrenci oranının artmasına bağlı olarak 2 hedefe ulaşılamamıştır.                          | İzleme ve değerlendirme için etkin bir sistem kurulmalı. Yabancı uyruklu öğrencilerin adres tespitinin yapılması için muhtarlıkla çalışılmalı. Uyumlarını artırmaya yönelik destek tedbirleri uygulanmalı. |
| Paydaş Analizi                                       | Kurum Kültürü oluşumundaki eksiklikler Kurum içi işbirliğindeki eksiklikler Aileler ile iletişim ve iş birliği yetersizdir  | Aileler ile ilişkileri güçlendirecek bir çalışmaların güçlendirilmesi. Sosyal ve Kültürel etkinlik sayısının artırılması.  |
| Okul İçi Analiz                                      | Okul binasından kaynaklı bağımsız bölüm eksiklikleri vardır. Okul Kütüphanesinde kitap ve mobilya eksikliği vardır. Öğretmenler Odası kullanışlı değil ve mobilyası yoktur. | Teknolojik altyapının güçlendirilmeli. Okul kütüphanesinin olanaklarının artırılması. Öğretmenler Odası revize edilmeli.   |

### 3. GELECEĞE BAKIŞ

Geleceğe bakış sürecinde okul/kurum misyon, vizyon ve temel değerler bildirimlerini belirler. Misyon, vizyon ve temel değerler, okul/kurumun uzun vadede idealleri doğrultusunda ilerleyebilmesi için yönlendiricilik işlevi görür. Okul/kurum, bu aşamada misyon ve vizyonlarını ifade edecek, temel değerlerini belirleyecek, temalarını, amaçlarını, hedeflerini ve stratejilerini ortaya koyacaklardır.

Okul Müdürlüğümüzün Misyon, vizyon, temel ilke ve değerlerinin oluşturulması kapsamında öğretmenlerimiz, öğrencilerimiz, velilerimiz, çalışanlarımız ve diğer paydaşlarımızdan alınan görüşler, sonucunda stratejik plan hazırlama ekibi tarafından Misyon, Vizyon, Temel Değerler aşağıdaki şekilde belirlenmiştir.



#### 3.1. Misyonumuz

Yeniliklere açık, sürekli kendini geliştiren öğretmen kadrosuyla öğrenci merkezli eğitim veren, teknolojiyi kullanan, velilerin ihtiyaç duydukları her an ulaşıp bilgi ve eğitim öğretim hizmetleri alabildikleri bir kurum olmak.

Atatürk İlke ve İnkılaplarına, Milli ve Manevi değerlerine bağlı bir gençlik yetiştirmek.



#### 3.2. Vizyonumuz

Akademik, sosyal, kültürel ve sportif başarıları her kesim tarafından kabul edilmiş; tercih edilen bir okul olmaktır.



#### 3.3. Değerlerimiz

1. Fırsat eşitliği
2. Kültürel ve sanatsal duyarlılık
3. İnsan, toplum, bilim ve çevre duyarlılığı
4. Din, ahlak ve değerlere bağlılık
5. Hukuk ve adalet
6. Katılımcılık ve istişare kültürü
7. Tarafsızlık, hesap verebilirlik ve şeffaflık
8. Sorumluluk
9. Vatanseverlik
10. Liyakat



## 4. AMAÇ, HEDEF VE PERFORMANS GÖSTERGESİ İLE STRATEJİLERİN BELİRLENMESİ

### TEMA 1 : EĞİTİME VE ÖĞRETİME ERİŞİM VE KATILIM

**AMAÇ1:** Temel eğitim kurumlarına, eğitimin temel ilkeleri doğrultusunda erişimin artırılması, öğrenci devamı ve uyumu sağlanarak ve okullaşma oranı artırılabacaktır.

**Hedef 1.1:** Öğrencilerinin okula uyumu sağlanacak, okullaşma oranları artırılacak, uyum ve devamsızlık sorunları giderilecektir

### TEMA 2 : EĞİTİM ÖĞRETİMDE KALİTE

**AMAÇ 2:** Temel eğitim kurumlarının, eğitimin temel ilkeleri doğrultusunda niteliğini arttırmak amacıyla kurumsal kapasite geliştirilecektir.

**Hedef 2.1:** Eğitim ve öğretimin sağlıklı ve güvenli bir ortamda gerçekleştirilmesi için okul sağlığı ve güvenliği geliştirilecektir.

**Hedef 2.2:** Temel eğitimin sosyal, kültürel ve başarı niteliği artırılacaktır.

**Hedef 2.3:** Öğrencilerin Sosyal, bilimsel, kültürel, sanatsal, sportif, çevreye duyarlı ve toplum hizmeti alanlarında ders dışı etkinliklere katılım oranı artırılacaktır.

### TEMA 3 : KURUMSAL KAPASİTE

**AMAÇ 3:** Eğitim ve öğretim faaliyetlerinin daha nitelikli olarak verilebilmesi için okulumuzun kurumsal kapasitesi güçlendirilecektir

**Hedef 3.1:** Eğitim kalitesinin artırılmasına yönelik çalışanların mesleki gelişimleri desteklenecektir.

**Hedef 3.2:** Eğitim kalitesinin artırılmasına yönelik okulun fiziki kapasitesi artırılacaktır.

|   |   |                                     |             |             |             |             |             |                       |                      |  |
|---|---|-------------------------------------|-------------|-------------|-------------|-------------|-------------|-----------------------|----------------------|--|
| <b>Tema</b>   | <b>EĞİTİM ÖĞRETİME ERİŞİM</b>   |                                     |             |             |             |             |             |                       |                      |  |
| <b>Okul Türü</b>  | <b>Ortaokul</b>   |                                     |             |             |             |             |             |                       |                      |  |
| <b>Amaç 1</b>   | A.1 Temel eğitim kurumlarına, eğitimin temel ilkeleri doğrultusunda erişimin artırılması, öğrenci devamı ve uyumu sağlanarak ve okullaşma oranı artırılabacaktır.   |                                     |             |             |             |             |             |                       |                      |  |
| <b>Hedef 1.1</b>  | H.1.1 Öğrencilerinin okula uyumu sağlanacak, okullaşma oranları artırılacak, uyum ve devamsızlık sorunları giderilecektir   |                                     |             |             |             |             |             |                       |                      |  |
| <b>Performans Göstergeleri</b>  | <b>Hedefe Etkisi (%)</b>  | <b>Plan Dönemi Başlangıç Değeri</b> | <b>2024</b> | <b>2025</b> | <b>2026</b> | <b>2027</b> | <b>2028</b> | <b>İzleme Sıklığı</b> | <b>Rapor Sıklığı</b> |  |
| PG 1.1 Kayıt bölgesindeki öğrencilerden okula kayıt yaptıranların oranı (%)                               | 20  | 100                                 | 100         | 100         | 100         | 100         | 100         | 6 Ay                  | Yıllık               |  |
| PG 1.2 Okula yeni başlayan öğrencilerden oryantasyon eğitimine katılanların oranı (%)                     | 20  | 92                                  | 96          | 97          | 98          | 99          | 100         | 6 Ay                  | Yıllık               |  |
| PG 1.3.1 Bir eğitim ve öğretim yılı döneminde 20 gün ve üzeri devamsızlık yapan öğrenci oranı (%)         | 20  | 2                                   | 2           | 1           | 0           | 0           | 0           | 6 Ay                  | Yıllık               |  |
| PG 1.3.2 Bir eğitim ve öğretim yılı döneminde 20 gün ve üzeri devamsızlık yapan yabancı öğrenci oranı (%) | 20  | 20                                  | 15          | 10          | 5           | 5           | 0           | 6 Ay                  | Yıllık               |  |
| PG 1.4 Okulun özel eğitime ihtiyaç duyan bireylerin kullanımına uygunluğu (1=Uygun, 0=Uygun Değil)        | 20  | 1                                   | 1           | 1           | 1           | 1           | 1           | 6 Ay                  | Yıllık               |  |
| <b>Koordinatör Birim</b>  | Okul İdaresi  |                                     |             |             |             |             |             |                       |                      |  |
| <b>İşbirliği Yapılacak Birimler</b>   | Sorumlu idareciler, öğretmenler   |                                     |             |             |             |             |             |                       |                      |  |
| <b>Stratejiler</b>  | <p>S.1 Okulun bulunduğu bölgede tanıtımı yapılacak, bölge öğrencilerinin okula kayıtlarının sağlanması için veli görüşmeleri yapılacaktır.</p> <p>S.2 Okula yeni başlayan öğrencilere eğlenceli okula başlama etkinliği yapılacak, okula uyumu, derslere giriş çıkışlar, okula geliş gidişler, okul birimleri ve okul kuralları hakkında oryantasyon eğitimi yapılacaktır</p> <p>S.3 Öğrencilerin okula devamı sıkı takip edilecek, devamsızlık durumunda okul veli iletişimi sağlanacak, velilerle görüşülerek öğrencilerin okula devamı sağlanacaktır.</p> <p>S.4 Okul, aile ve çevre iş birliği yapılarak fiziki mekânlar iyileştirilecektir.</p> <p>S.5 Yabancı Uyruklu öğrencilerin takibine daha çok ağırlık verilecek ve Muhtar ve Jandarma ile olan irtibat artırılabacaktır.</p> |                                     |             |             |             |             |             |                       |                      |  |
| <b>Maliyet Tahmini</b>  | ₺10.000,00  |                                     |             |             |             |             |             |                       |                      |  |
| <b>Tespitler</b>  | Yabancı Uyruklu öğrencilerin okula devamı konusunda sorunlar yaşanmaktadır. Öğrencilerin adres değiştirmeleri ve yeni adreslerine nakil almamaları sürekli devamsız öğrenci sayısını artırmaktadır.   |                                     |             |             |             |             |             |                       |                      |  |
| <b>İhtiyaçlar</b>   | Oryantasyon faaliyetleri için gerekli kırtasiye malzemeleri   |                                     |             |             |             |             |             |                       |                      |  |



|   |  |                                     |             |             |             |             |             |                       |                      |  |
|---|--|-------------------------------------|-------------|-------------|-------------|-------------|-------------|-----------------------|----------------------|--|
| <b>Tema</b>   | <b>EĞİTİM ÖĞRETİMDE KALİTE</b>   |                                     |             |             |             |             |             |                       |                      |  |
| <b>Okul Türü</b>  | <b>Ortaokul</b>  |                                     |             |             |             |             |             |                       |                      |  |
| <b>Amaç 2</b>   | A.2 Temel eğitim kurumlarının, eğitimin temel ilkeleri doğrultusunda niteliğini arttırmak amacıyla kurumsal kapasite geliştirilecektir.  |                                     |             |             |             |             |             |                       |                      |  |
| <b>Hedef 2.1</b>  | H.2.1 Eğitim ve öğretimin sağlıklı ve güvenli bir ortamda gerçekleştirilmesi için okul sağlığı ve güvenliği geliştirilecektir.   |                                     |             |             |             |             |             |                       |                      |  |
| <b>Performans Göstergeleri</b>  | <b>Hedefe Etkisi (%)</b>   | <b>Plan Dönemi Başlangıç Değeri</b> | <b>2024</b> | <b>2025</b> | <b>2026</b> | <b>2027</b> | <b>2028</b> | <b>İzleme Sıklığı</b> | <b>Rapor Sıklığı</b> |  |
| PG 1 Bağımlılık ve Teknoloji bağımlılığıyla mücadele ile ilgili öğrencilere verilen eğitim sayısı | 20   | 3                                   | 5           | 6           | 7           | 8           | 8           | 6 Ay                  | Yıllık               |  |
| PG 2 Akran zorbalığı ve siber zorbalıkla ilgili konularda öğrencilere verilen eğitim sayısı       | 20   | 2                                   | 4           | 5           | 6           | 7           | 8           | 6 Ay                  | Yıllık               |  |
| PG 3 Hijyen, gıda güvenliği, bulaşıcı hastalıklar ile ilgili öğrencilere verilen eğitim sayısı    | 20   | 2                                   | 4           | 5           | 5           | 6           | 6           | 6 Ay                  | Yıllık               |  |
| PG 4 Doğal Afetler, Deprem konusunda öğrencilere verilen eğitim sayısı                            | 20   | 5                                   | 4           | 4           | 4           | 4           | 4           | 6 Ay                  | Yıllık               |  |
| PG 5 Okulda yapılan Afet ve acil durum tatbikat sayısı  | 20   | 2                                   | 2           | 2           | 2           | 2           | 2           | 6 Ay                  | Yıllık               |  |
| <b>Koordinatör Birim</b>  | Okul İdaresi   |                                     |             |             |             |             |             |                       |                      |  |
| <b>İşbirliği Yapılacak Birimler</b>   | Sorumlu idareciler, öğretmenler  |                                     |             |             |             |             |             |                       |                      |  |
| <b>Stratejiler</b>  | <p>S1. Eğitim ortamları iş sağlığı ve güvenliği yönergesine uygun hâle getirilecektir.</p> <p>S2. Öğrenci, öğretmen ve velilerde farkındalık oluşturmak için bağımlılıkla mücadele, akran zorbalığı, siber zorbalık, sağlıklı beslenme ve obezite, hijyen, bulaşıcı hastalıklar ve gıda güvenliği gibi konularda alan uzmanları ile iş birliğinde eğitimler düzenlenecektir.</p> <p>S3. Doğa, insan ve teknoloji kaynaklı (deprem, sel, heyelan, yangın, çığ ve salgın hastalıklar vd.) afetlere karşı gerekli tedbirlerin alınması için çalışmalar yapılacaktır.</p> <p>S4. Doğa, insan ve teknoloji kaynaklı (deprem, sel, heyelan, yangın, çığ ve salgın hastalıklar vd.) konularında alan uzmanları ile iş birliğinde öğretmen, öğrenci ve velilere farkındalık eğitimleri verilecektir.</p> <p>S5. Afet ve acil durum tatbikatları düzenlenecektir.</p> |                                     |             |             |             |             |             |                       |                      |  |
| <b>Maliyet Tahmini</b>  | ₺72.000,00   |                                     |             |             |             |             |             |                       |                      |  |
| <b>Tespitler</b>  | Genel anlamda eğitimlerin yapıldığı tespit edilmiş olup eğitim sayılarının artırılmasının uygun olacağı tespit edilmiştir.   |                                     |             |             |             |             |             |                       |                      |  |
| <b>İhtiyaçlar</b>   | Hijyen ve gıda güvenliğini sağlamak için gerekli temizlik ve dezenfektasyon malzemeleri ihtiyacı   |                                     |             |             |             |             |             |                       |                      |  |

|   |   |                                     |             |             |             |             |             |                       |                      |  |
|---|---|-------------------------------------|-------------|-------------|-------------|-------------|-------------|-----------------------|----------------------|--|
| <b>Tema</b>   | <b>EĞİTİM ÖĞRETİMDE KALİTE</b>  |                                     |             |             |             |             |             |                       |                      |  |
| <b>Okul Türü</b>  | <b>Ortaokul</b>   |                                     |             |             |             |             |             |                       |                      |  |
| <b>Amaç 2</b>   | A.2 Temel eğitim kurumlarının, eğitimin temel ilkeleri doğrultusunda niteliğini arttırmak amacıyla kurumsal kapasite geliştirilecektir.   |                                     |             |             |             |             |             |                       |                      |  |
| <b>Hedef 2.2</b>  | H.2.2 Temel eğitimin sosyal, kültürel ve başarı niteliği artırılabacaktır.  |                                     |             |             |             |             |             |                       |                      |  |
| <b>Performans Göstergeleri</b>  | <b>Hedefe Etkisi (%)</b>  | <b>Plan Dönemi Başlangıç Değeri</b> | <b>2024</b> | <b>2025</b> | <b>2026</b> | <b>2027</b> | <b>2028</b> | <b>İzleme Sıklığı</b> | <b>Rapor Sıklığı</b> |  |
| PG 1. Okulun hazırladığı proje sayısı (Okul içi, bölgesel, Tübitak vs.)                                   | 20  | 2                                   | 2           | 4           | 4           | 5           | 5           | 6 Ay                  | Yıllık               |  |
| PG 2. Öğrenci başına okunan kitap sayısı  | 20  | 8                                   | 9           | 10          | 11          | 12          | 13          | 6 Ay                  | Yıllık               |  |
| PG 3. Destekleme ve Yetiştirme Kurslarından yararlanan öğrenci oranı (%)                                  | 20  | 0                                   | 0           | 20          | 20          | 20          | 20          | 6 Ay                  | Yıllık               |  |
| PG 4. Öğrencilere başarının artırılması ve üst öğretime yönelik yapılan rehberlik ve bilgilendirme sayısı | 20  | 1                                   | 4           | 5           | 5           | 5           | 5           | 6 Ay                  | Yıllık               |  |
| PG 5. Okuma kültürünü artırmaya yönelik düzenlenen etkinliklere katılan öğrenci oranı                     | 20  | 90                                  | 92          | 94          | 96          | 98          | 100         | 6 Ay                  | Yıllık               |  |
| <b>Koordinatör Birim</b>  | Okul İdaresi  |                                     |             |             |             |             |             |                       |                      |  |
| <b>İşbirliği Yapılacak Birimler</b>   | Sorumlu idareciler, öğretmenler   |                                     |             |             |             |             |             |                       |                      |  |
| <b>Stratejiler</b>  | <p>S1. Öğrencilerin sorun çözme, sosyal ve bilimsel çalışma becerilerini güçlendirecek faaliyetler artırılabacaktır.</p> <p>S2. Öğrencilerde kitap sevgisi, okuma alışkanlığı kazanmaları yönünde kitap okuma etkinlikleri artırılabacaktır.</p> <p>S3. Öğrencilerin başarı ve kazanım düzeyi takip edilecek, eksikliklerinin giderilmesi için tedbirler alınacaktır.</p> <p>S4. Öğrencilerin Projelere aktif katılımının sağlanması için gerekli bilgilendirmeler yapılacaktır.</p> <p>S5. Çocuklara Saygı, sevgi, empati, yardımlaşma vb. konularda milli ve manevi değerleri tanımaları ve uygulamalarına yönelik çalışmalar yapılacaktır.</p> |                                     |             |             |             |             |             |                       |                      |  |
| <b>Maliyet Tahmini</b>  | ₺75.000,00  |                                     |             |             |             |             |             |                       |                      |  |
| <b>Tespitler</b>  | Okul Kütüphanesinin kurulmamış olması kitap okuma oranına olumsuz etki etmiştir. Kütüphanenin kurulmasının kitap okuma sayılarına olumlu etki yaptığı tespit edilmiştir.  |                                     |             |             |             |             |             |                       |                      |  |
| <b>İhtiyaçlar</b>   | Ortaokul öğrencilerinin seviyesine uygun kitap ve Kütüphane Mobilyası ihtiyacı bulunmaktadır.   |                                     |             |             |             |             |             |                       |                      |  |

|   |  |                                     |             |             |             |             |             |                       |                      |  |
|---|--|-------------------------------------|-------------|-------------|-------------|-------------|-------------|-----------------------|----------------------|--|
| <b>Tema</b>   | <b>EĞİTİM ÖĞRETİMDE KALİTE</b>   |                                     |             |             |             |             |             |                       |                      |  |
| <b>Okul Türü</b>  | <b>Ortaokul</b>  |                                     |             |             |             |             |             |                       |                      |  |
| <b>Amaç 2</b>   | A.2 Temel eğitim kurumlarının, eğitimin temel ilkeleri doğrultusunda niteliğini arttırmak amacıyla kurumsal kapasite geliştirilecektir.  |                                     |             |             |             |             |             |                       |                      |  |
| <b>Hedef 2.3</b>  | H.2.3 Öğrencilerin Sosyal, bilimsel, kültürel, sanatsal, sportif, çevreye duyarlı ve toplum hizmeti alanlarında ders dışı etkinliklere katılım oranı artırılacaktır.   |                                     |             |             |             |             |             |                       |                      |  |
| <b>Performans Göstergeleri</b>  | <b>Hedefe Etkisi (%)</b>   | <b>Plan Dönemi Başlangıç Değeri</b> | <b>2024</b> | <b>2025</b> | <b>2026</b> | <b>2027</b> | <b>2028</b> | <b>İzleme Sıklığı</b> | <b>Rapor Sıklığı</b> |  |
| PG 1 Temel eğitimde en az bir sosyal etkinliğe katılan öğrenci oranı (Temel Eğitim) (%)   | 20   | 75                                  | 80          | 85          | 90          | 95          | 100         | 6 Ay                  | Yıllık               |  |
| PG 2 Geri dönüşüm, Enerji tasarrufu, israfın önlenmesi konularında yapılan etkinlik sayısı  | 20   | 1                                   | 3           | 3           | 4           | 4           | 5           | 6 Ay                  | Yıllık               |  |
| PG 3 Çevrenin korunması, çevremizdeki canlılara karşı duyarlı davranılması, çevreye karşı sorumluluklarımız konusunda yapılan etkinlik sayısı | 20   | 1                                   | 3           | 3           | 4           | 4           | 5           | 6 Ay                  | Yıllık               |  |
| PG 4 Okulda öğretim yılı içerisinde yapılan tören, kutlanan gün ve hafta etkinliği sayısı   | 20   | 8                                   | 15          | 20          | 20          | 20          | 20          | 6 Ay                  | Yıllık               |  |
| PG 5 Eğitim Öğretim yılı içerisinde "Değerler Eğitimi" kapsamında yapılan çalışmalara katılan öğrenci oranı (%)                               | 20   | 85                                  | 90          | 90          | 95          | 95          | 100         | 6 Ay                  | Yıllık               |  |
| <b>Koordinatör Birim</b>  | Okul İdaresi   |                                     |             |             |             |             |             |                       |                      |  |
| <b>İşbirliği Yapılacak Birimler</b>   | Sorumlu idareciler, öğretmenler  |                                     |             |             |             |             |             |                       |                      |  |
| <b>Stratejiler</b>  | <p>S1. Çocukların kendini ifade etme, özgüven sağlama yönünde sosyalleşmesi, kültürel ve sportif etkinliklere daha fazla katılımları sağlanacaktır.</p> <p>S2. Öğrencilerde kitap sevgisi, okuma alışkanlığı kazanmaları yönünde kitap okuma etkinlikleri artırılacaktır.</p> <p>S3. Öğrencilere çevrenin önemi, sürdürülebilir bir çevre için neler yapmalıyız, hayvan sevgisi, çevremizdeki canlıların korunması konularında faaliyetler yapılacaktır.</p> <p>S5. Bayram, belirli gün ve haftaların önemi ile ilgili bilinç oluşturma çalışmaları yapılacaktır.</p> <p>S5. Çocuklara Saygı, sevgi, empati, yardımlaşma vb. konularda milli ve manevi değerleri tanımaları ve uygulamalarına yönelik çalışmalar yapılacaktır.</p> |                                     |             |             |             |             |             |                       |                      |  |
| <b>Maliyet Tahmini</b>  | ₺25.000,00   |                                     |             |             |             |             |             |                       |                      |  |
| <b>Tespitler</b>  | Geri Dönüşüm ve Çevre ile ilgili etkinlik sayısının az olduğu tespit edilmiş ve artırılması yönünde çalışmalar yapılmasına karar verilmiştir.  |                                     |             |             |             |             |             |                       |                      |  |
| <b>İhtiyaçlar</b>   | Okul Ses Sisteminin iyileştirilmesine ihtiyaç duyulmaktadır.   |                                     |             |             |             |             |             |                       |                      |  |

|   |  |                                     |             |             |             |             |             |                       |                      |  |
|---|--|-------------------------------------|-------------|-------------|-------------|-------------|-------------|-----------------------|----------------------|--|
| <b>Tema</b>   | <b>KURUMSAL KAPASİTE</b>   |                                     |             |             |             |             |             |                       |                      |  |
| <b>Okul Türü</b>  | <b>Ortaokul</b>  |                                     |             |             |             |             |             |                       |                      |  |
| <b>Amaç 3</b>   | A.3 Eğitim ve öğretim faaliyetlerinin daha nitelikli olarak verilebilmesi için okulumuzun kurumsal kapasitesi güçlendirilecektir   |                                     |             |             |             |             |             |                       |                      |  |
| <b>Hedef 3.1</b>  | H.3.1 Eğitim kalitesinin artırılmasına yönelik çalışanların mesleki gelişimleri desteklenecektir.  |                                     |             |             |             |             |             |                       |                      |  |
| <b>Performans Göstergeleri</b>  | <b>Hedefe Etkisi (%)</b>   | <b>Plan Dönemi Başlangıç Değeri</b> | <b>2024</b> | <b>2025</b> | <b>2026</b> | <b>2027</b> | <b>2028</b> | <b>İzleme Sıklığı</b> | <b>Rapor Sıklığı</b> |  |
| <b>PG 1 Uzaktan veya yüz yüze hizmet içi eğitime katılan yönetici ve öğretmen oranı (%)</b> | 20   | 86                                  | 93          | 95          | 98          | 99          | 100         | 6 Ay                  | Yıllık               |  |
| <b>PG 2 Öğretim yılında öğretmen başına düşen ortalama hizmet içi faaliyet sayısı</b>       | 20   | 6                                   | 7           | 8           | 8           | 10          | 10          | 6 Ay                  | Yıllık               |  |
| <b>PG 3 Öğretmenlerin mesleki gelişimleri için yapılan faaliyet sayısı</b>                  | 20   | 4                                   | 4           | 4           | 4           | 4           | 4           | 6 Ay                  | Yıllık               |  |
| <b>PG 4 Çalışanların motivasyonunu arttırmaya yönelik yapılan faaliyetlerin sayısı</b>      | 20   | 3                                   | 4           | 5           | 5           | 6           | 6           | 6 Ay                  | Yıllık               |  |
| <b>PG 5 Öğretmen ve çalışanlarının Okuldan memnuniyet oranı (%)</b>                         | 20   | 85                                  | 85          | 90          | 92          | 93          | 95          | 6 Ay                  | Yıllık               |  |
| <b>Koordinatör Birim</b>  | Okul İdaresi   |                                     |             |             |             |             |             |                       |                      |  |
| <b>İşbirliği Yapılacak Birimler</b>   | Sorumlu idareciler, öğretmenler  |                                     |             |             |             |             |             |                       |                      |  |
| <b>Stratejiler</b>  | <p>S1. Okul yöneticilerinin ve öğretmenlerin mesleki gelişim ihtiyaçları tespit edilerek bu ihtiyaçları gidermeye yönelik bir mesleki gelişim planı hazırlanacaktır.</p> <p>S2. Okul yöneticileri ve öğretmenlerin hizmet içi eğitimlere katılmaları teşvik edilecektir.</p> <p>S3. Öğretmenlerin Mesleki çalışma dönemlerinde ve ihtiyaç duyulan zamanlarda mesleki gelişimlerine yönelik kurumsal çalışmalar yapılacaktır.</p> <p>S4. Okul personelinin motivasyon, iş doyum ve kurumsal bağlılık düzeylerini artıracak etkinlikler ve çalışmalar yapılacaktır.</p> <p>S5. Okul Öğretmen ve çalışanlarının memnuniyetini arttırmaya yönelik sosyal ve kültürel faaliyetler yapılacaktır.</p> |                                     |             |             |             |             |             |                       |                      |  |
| <b>Maliyet Tahmini</b>  | ₺32.000,00   |                                     |             |             |             |             |             |                       |                      |  |
| <b>Tespitler</b>  | Genel anlamda kurumsal olarak kapasitenin yeterli olduğu tespit edilmiş olmakla birlikte arttırmaya yönelik tedbirler alınacaktır.   |                                     |             |             |             |             |             |                       |                      |  |
| <b>İhtiyaçlar</b>   | Yapılması planlanan etkinlikler için imkan oluşturulmasına ihtiyaç vardır.   |                                     |             |             |             |             |             |                       |                      |  |

|  |   |                                     |             |             |             |             |             |                       |                      |  |
|--|---|-------------------------------------|-------------|-------------|-------------|-------------|-------------|-----------------------|----------------------|--|
| <b>Tema</b>  | <b>KURUMSAL KAPASİTE</b>  |                                     |             |             |             |             |             |                       |                      |  |
| <b>Okul Türü</b>   | <b>Ortaokul</b>   |                                     |             |             |             |             |             |                       |                      |  |
| <b>Amaç 3</b>  | A.3 Eğitim ve öğretim faaliyetlerinin daha nitelikli olarak verilebilmesi için okulumuzun kurumsal kapasitesi güçlendirilecektir  |                                     |             |             |             |             |             |                       |                      |  |
| <b>Hedef 3.2</b>   | H.3.2 Eğitim kalitesinin artırılmasına yönelik okulun fiziki kapasitesi artırılacaktır.   |                                     |             |             |             |             |             |                       |                      |  |
| <b>Performans Göstergeleri</b>   | <b>Hedefe Etkisi (%)</b>  | <b>Plan Dönemi Başlangıç Değeri</b> | <b>2024</b> | <b>2025</b> | <b>2026</b> | <b>2027</b> | <b>2028</b> | <b>İzleme Sıklığı</b> | <b>Rapor Sıklığı</b> |  |
| <b>PG 1 Derslik başına düşen öğrenci sayısı</b>  | 20  | 15                                  | 20          | 20          | 20          | 20          | 20          | 6 Ay                  | Yıllık               |  |
| <b>PG 2 Geleneksel çocuk oyunlarına yönelik okul bahçesinde düzenlenen oyun alanı sayısı</b>   | 20  | 2                                   | 3           | 4           | 5           | 6           | 6           | 6 Ay                  | Yıllık               |  |
| <b>PG 3 Okul güvenliğinin yeterlilik durumu (1=Yeterli, 0=Yetersiz)</b>                        | 20  | 1                                   | 1           | 1           | 1           | 1           | 1           | 6 Ay                  | Yıllık               |  |
| <b>PG 4 Okulun "Beyaz Bayrak" sertifikası durumu (1=Var, 0=Yok)</b>                            | 20  | 1                                   | 1           | 1           | 1           | 1           | 1           | 6 Ay                  | Yıllık               |  |
| <b>PG 5 Okulun Fiziki Kapasitesi (Sınıf, Salon, Bahçe, Atölye vb.) (1=Yeterli, 0=Yetersiz)</b> | 20  | 1                                   | 1           | 1           | 1           | 1           | 1           | 6 Ay                  | Yıllık               |  |
| <b>Koordinatör Birim</b>   | Okul İdaresi  |                                     |             |             |             |             |             |                       |                      |  |
| <b>İşbirliği Yapılacak Birimler</b>  | Sorumlu idareciler, öğretmenler   |                                     |             |             |             |             |             |                       |                      |  |
| <b>Stratejiler</b>   | <p>S1. Dersliklerde öğrenci sayısı makul seviyelerde tutulacaktır.</p> <p>S2. Çocukların sosyalleşmesi, geleneksel oyunlar oynaması, okul ortamlarının verimli kullanılması için okul bahçesinde ve içinde yeterli oyun alanları oluşturulacak, oyunlar için uygun alan çizimlerinin yapılması sağlanacaktır</p> <p>S3. Okulun dış ortam ve iç çevre güvenlik tedbirleri alınarak güvenli okul ortamı sağlanacaktır.</p> <p>S4. Okul ortamının temizliğine özen gösterilecek, hijyenik ortam oluşturulacak ve sürekliliği sağlanacaktır.</p> <p>S5. Okulun Bina, birim, bahçe, Tuvalet, salon, sınıfların düzeni vb. alanların sürekli iyileştirilmesi sağlanacaktır.</p> |                                     |             |             |             |             |             |                       |                      |  |
| <b>Maliyet Tahmini</b>   | ₺60.000,00  |                                     |             |             |             |             |             |                       |                      |  |
| <b>Tespitler</b>   | Okul bahçesinde yer alan oyun alanlarının yeterli olduğu tespit edilmek ile birlikte revize edilmeye ihtiyacı olduğu tespit edilmiştir.   |                                     |             |             |             |             |             |                       |                      |  |
| <b>İhtiyaçlar</b>  | Geleneksel çocuk oyunları alanı oluşturmak için boya malzemeleri, Futbol kalesi filesi, voleybol filesi, Basketbol Potası bakımı  |                                     |             |             |             |             |             |                       |                      |  |

## Maliyetlendirme

2024 -2028 stratejik planı hedeflerin, performans göstergelerinin gerçekleşmesine yönelik yapılacak faaliyetler göz önünde bulundurularak hedefe ve amaca ilişkin tahmini maliyet hesaplanmıştır.

| Maaliyet                | 2024               | 2025               | 2026               | 2027               | 2028               | Toplam Maliyet     |
|-------------------------|--------------------|--------------------|--------------------|--------------------|--------------------|--------------------|
| Amaç 1                  | ₺2.000,00          | ₺2.000,00          | ₺2.000,00          | ₺2.000,00          | ₺2.000,00          | ₺10.000,00         |
| Amaç 2                  | ₺10.000,00         | ₺12.000,00         | ₺15.000,00         | ₺15.000,00         | ₺20.000,00         | ₺72.000,00         |
| Amaç 3                  | ₺35.000,00         | ₺10.000,00         | ₺10.000,00         | ₺10.000,00         | ₺10.000,00         | ₺75.000,00         |
| Amaç 4                  | ₺15.000,00         | ₺2.000,00          | ₺2.000,00          | ₺2.500,00          | ₺3.500,00          | ₺25.000,00         |
| Amaç 5                  | ₺5.000,00          | ₺5.000,00          | ₺6.000,00          | ₺6.000,00          | ₺10.000,00         | ₺32.000,00         |
| Amaç 6                  | ₺10.000,00         | ₺10.000,00         | ₺10.000,00         | ₺15.000,00         | ₺15.000,00         | ₺60.000,00         |
| Genel Yönetim Giderleri | ₺65.000,00         | ₺90.000,00         | ₺120.000,00        | ₺150.000,00        | ₺200.000,00        | ₺625.000,00        |
| <b>TOPLAM</b>           | <b>₺142.000,00</b> | <b>₺131.000,00</b> | <b>₺165.000,00</b> | <b>₺200.500,00</b> | <b>₺260.500,00</b> | <b>₺899.000,00</b> |

## İZLEME VE DEĞERLENDİRME

İzleme, stratejik plan uygulamasının sistematik olarak takip edilmesi ve raporlanmasıdır. Değerlendirme ise, uygulama sonuçlarının amaç ve hedeflere kıyasla ölçülmesi ve söz konusu amaç ve hedeflerin tutarlılık ve uygunluğunun analizidir.

Plan dönemi içerisinde ve her öğretim yılı sonunda okulumuzun stratejik planı uyarınca yürütülen faaliyetlerimizi, önceden belirttiğimiz performans göstergelerine göre hedef ve gerçekleşme durumu ile varsa meydana gelen sapmaların nedenlerini açıkladığımız, okulumuz hakkında genel ve mali bilgileri içeren izleme ve değerlendirme raporu hazırlanacaktır. Faaliyet raporları 6 aylık ve yıllık olarak hazırlanacaktır.



**ŞEHİT ALİ KAYACA İMAM HATİP  
ORTAOKULU**

**2024-2028  
STRATEJİK PLANI  
PAYDAŞ ANKETLERİ  
SONUÇLARI**

ŞEHİT ALİ KAYACA İMAM HATİP ORTAOKULU MÜDÜRLÜĞÜ STRATEJİK PLANI (2024-2028)

“ÖĞRETMEN GÖRÜŞ VE DEĞERLENDİRMELERİ” ANKET FORMU

Şehit Ali Kayaca İmam Hatip Ortaokulu Müdürlüğü 2024–2028 Stratejik Plan hazırlıkları çerçevesinde, idarenin geleceğinin şekillendirilmesinde paydaşların katkılarının beklendiği bu çalışmada kurumun mevcut durumuna ve gelecekte öngördüklerine yönelik görüş ve değerlendirmeleri büyük önem taşımaktadır. Ankette yer alan sorular, paydaş analizinde yer alması öngörülen konu başlıklarını içerecek şekilde düzenlenmiştir.

Bu anketin gerçekleştirilmesindeki amaç, kurumumuzun stratejik planı hazırlanırken sizlerin görüşleriyle sorunları, iyileştirmeye açık alanları tespit etmek ve çözüme yönelik stratejiler geliştirmektir. Emek ve katkılarınız için şimdiden teşekkür ederim.

Çağrı TÜRKÇÜ  
Okul Müdürü

| No | MADDELER  | KATILMA DERECEŚİ       |             |            |                    |              |
|----|---|------------------------|-------------|------------|--------------------|--------------|
|    |   | Kesinlikle Katılıyorum | Katılıyorum | Kararsızım | Kısmen Katılıyorum | Katılmıyorum |
| 1  | Okulumuzda alınan kararlar, çalışanların katılımıyla alınır.  |                        | 4           |            | 1                  |              |
| 2  | Kurumdaki tüm duyurular çalışanlara zamanında iletilir.   |                        | 4           |            | 1                  |              |
| 3  | Her türlü ödüllendirmede adil olma, tarafsızlık ve objektiflik esastır.                                 |                        | 4           | 1          |                    |              |
| 4  | Kendimi, okulun değerli bir üyesi olarak görürüm.   |                        | 4           | 1          |                    |              |
| 5  | Çalıştığım okul bana kendimi geliştirme imkânı tanımaktadır.  |                        | 1           | 1          | 1                  | 2            |
| 6  | Okul, teknik araç ve gereç yönünden yeterli donanıma sahiptir.  |                        |             | 1          | 2                  | 2            |
| 7  | Okulda çalışanlara yönelik sosyal ve kültürel faaliyetler düzenlenir.                                   |                        | 1           | 1          | 1                  | 2            |
| 8  | Okulda öğretmenler arasında ayrım yapılmamaktadır.  | 2                      | 3           |            |                    |              |
| 9  | Okulumuzda yerelde ve toplum üzerinde olumlu etki bırakacak çalışmalar yapmaktadır.                     |                        | 1           | 1          | 2                  | 1            |
| 10 | Yöneticilerimiz, yaratıcı ve yenilikçi düşüncelerin üretilmesini teşvik etmektedir.                     |                        | 3           | 2          |                    |              |
| 11 | Yöneticiler, okulun vizyonunu, stratejilerini, iyileştirmeye açık alanlarını vs. çalışanlarla paylaşır. |                        | 4           | 1          |                    |              |
| 12 | Okulumuzda sadece öğretmenlerin kullanımına tahsis edilmiş yerler yeterlidir.                           |                        | 1           | 2          | 1                  | 1            |
| 13 | Alanıma ilişkin yenilik ve gelişmeleri takip eder ve kendimi güncellerim.                               | 1                      | 4           |            |                    |              |



ŞEHİT ALİ KAYACA İMAM HATİP ORTAOKULU MÜDÜRLÜĞÜ STRATEJİK PLANI (2024-2028)

“ÖĞRENCİ GÖRÜŞ VE DEĞERLENDİRMELERİ” ANKET FORMU

Şehit Ali Kayaca İmam Hatip Ortaokulu Müdürlüğü 2024–2028 Stratejik Plan hazırlıkları çerçevesinde, idarenin geleceğinin şekillendirilmesinde paydaşların katkılarının beklendiği bu çalışmada kurumun mevcut durumuna ve gelecekte öngördüklerine yönelik görüş ve değerlendirmeleri büyük önem taşımaktadır. Ankette yer alan sorular, paydaş analizinde yer alması öngörülen konu başlıklarını içerecek şekilde düzenlenmiştir.

Bu anketin gerçekleştirilmesindeki amaç, kurumumuzun stratejik planı hazırlanırken sizlerin görüşleriyle sorunları, iyileştirmeye açık alanları tespit etmek ve çözüme yönelik stratejiler geliştirmektir. Emek ve katkılarınız için şimdiden teşekkür ederim.

Çağrı TÜRKÇÜ  
Okul Müdürü

| No | MADDELER   | KATILMA DERECEŚİ       |             |            |                    |              |
|----|--|------------------------|-------------|------------|--------------------|--------------|
|    |  | Kesinlikle Katılıyorum | Katılıyorum | Kararsızım | Kısmen Katılıyorum | Katılmıyorum |
| 1  | Öğretmenlerimle ihtiyaç duyduğumda rahatlıkla görüşebilirim.                             | 4                      | 34          | 2          | 4                  |              |
| 2  | Okul müdürü ile ihtiyaç duyduğumda rahatlıkla konuşabiliyorum.                           | 3                      | 30          |            | 11                 |              |
| 3  | Okulun rehberlik servisinden yeterince yararlanabiliyorum.                               |                        |             |            |                    |              |
| 4  | Okula ilettiğimiz öneri ve isteklerimiz dikkate alınır.                                  | 8                      | 30          | 2          | 4                  |              |
| 5  | Okulda kendimi güvende hissediyorum.   | 5                      | 38          |            | 1                  |              |
| 6  | Okulda öğrencilerle ilgili alınan kararlarda bizlerin görüşleri alınır.                  | 6                      | 26          | 7          | 5                  |              |
| 7  | Öğretmenler yeniliğe açık olarak derslerin işlenişinde çeşitli yöntemler kullanmaktadır. | 2                      | 24          | 12         | 6                  |              |
| 8  | Derslerde konuya göre uygun araç gereçler kullanılmaktadır.                              | 8                      | 30          | 4          | 4                  |              |
| 9  | Teneffüslerde ihtiyaçlarımı giderebiliyorum.   | 20                     | 20          |            | 4                  |              |
| 10 | Okulun içi ve dışı temizdir.   | 15                     | 22          |            | 7                  |              |
| 11 | Okulun binası ve diğer fiziki mekânlar yeterlidir.                                       | 2                      | 12          | 10         | 20                 |              |
| 12 | Okul kantininde satılan malzemeler sağlıklı ve güvenlidir.                               |                        |             |            |                    |              |
| 13 | Okulumuzda yeterli miktarda sanatsal ve kültürel faaliyetler düzenlenmektedir.           | 2                      | 10          | 10         | 20                 | 2            |

ŞEHİT ALİ KAYACA İMAM HATİP ORTAOKULU MÜDÜRLÜĞÜ STRATEJİK PLANI (2024-2028)

“VELİ GÖRÜŞ VE DEĞERLENDİRMELERİ” ANKET FORMU

Şehit Ali Kayaca İmam Hatip Ortaokulu Müdürlüğü 2024–2028 Stratejik Plan hazırlıkları çerçevesinde, idarenin geleceğinin şekillendirilmesinde paydaşların katkılarının beklendiği bu çalışmada kurumun mevcut durumuna ve gelecekte öngördüklerine yönelik görüş ve değerlendirmeleri büyük önem taşımaktadır. Ankette yer alan sorular, paydaş analizinde yer alması öngörülen konu başlıklarını içerecek şekilde düzenlenmiştir.

Bu anketin gerçekleştirilmesindeki amaç, kurumumuzun stratejik planı hazırlanırken sizlerin görüşleriyle sorunları, iyileştirmeye açık alanları tespit etmek ve çözüme yönelik stratejiler geliştirmektir. Emek ve katkılarınız için şimdiden teşekkür ederim.

Çağrı TÜRKÇÜ  
Okul Müdürü

| No | MADDELER   | KATILMA DERECESESİ     |             |            |                    |              |
|----|--|------------------------|-------------|------------|--------------------|--------------|
|    |  | Kesinlikle Katılıyorum | Katılıyorum | Kararsızım | Kısmen Katılıyorum | Katılmıyorum |
| 1  | İhtiyaç duyduğumda okul çalışanlarıyla rahatlıkla görüşebiliyorum.                             | 20                     | 20          |            | 4                  |              |
| 2  | Bizi ilgilendiren okul duyurularını zamanında öğreniyorum.                                     |                        | 40          |            | 4                  |              |
| 3  | Öğrencimle ilgili konularda okulda rehberlik hizmeti alabiliyorum.                             |                        | 40          |            | 4                  |              |
| 4  | Okula ilettiğim istek ve şikâyetlerim dikkate alınıyor.  | 10                     | 30          |            | 4                  |              |
| 5  | Öğretmenler yeniliğe açık olarak derslerin işlenişinde çeşitli yöntemler kullanmaktadır.       |                        | 40          |            | 4                  |              |
| 6  | Okulda yabancı kişilere karşı güvenlik önlemleri alınmaktadır.                                 | 4                      | 40          |            |                    |              |
| 7  | Okulda bizleri ilgilendiren kararlarda görüşlerimiz dikkate alınır.                            | 4                      | 40          |            |                    |              |
| 8  | E-Okul Veli Bilgilendirme Sistemi ile okulun internet sayfasını düzenli olarak takip ediyorum. |                        | 10          | 4          | 30                 |              |
| 9  | Çocuğumun okulunu sevdiğini ve öğretmenleriyle iyi anlaştığını düşünüyorum.                    |                        | 20          | 10         | 14                 |              |
| 10 | Okul, teknik araç ve gereç yönünden yeterli donanıma sahiptir.                                 |                        | 20          |            | 24                 |              |
| 11 | Okul her zaman temiz ve bakımlıdır.  |                        | 30          |            | 14                 |              |
| 12 | Okulun binası ve diğer fiziki mekânlar yeterlidir.   |                        | 20          | 4          | 20                 |              |
| 13 | Okulumuzda yeterli miktarda sanatsal ve kültürel faaliyetler düzenlenmektedir.                 |                        | 10          | 20         | 14                 |              |